

nébih

termőföldtől
az asztalig

125 ÉVES A MAGYAR NÖVÉNYFAJTAKÍSÉRLET

Budapest, 2017. október 3.

Fajtavizsgálat szerepe a szőlő-bor ágazatban

Pernesz György

Az Országos Növényfajtakísérleti Intézetet a 23/1954 (III. 27.) számú MT rendelet hívta életre.

Feladatává tették:

- a növényfajtakísérletek végzését,
- a fajták értékének meghatározását,
- a Növényfajtaminősítő Tanács ügyviteli teendőinek ellátását,
- a fajtaismereti és tudományos-módszertani kutatások végzését.

Fajtaminősítő Tanács Ülés, 1973



Fajtakísérleti munka kidolgozása

- 1954-ben kezdődött Jánossy Andor igazgató irányításával
- Az első lépés a módszertan kidolgozása volt
- A fajták értékelése:
 - gazdasági értéke megfelelő-e
 - választék bővítési célt szolgál-e
- 1956-ban került összeállításra az első Szőlő-Gyümölcs Nemzeti Fajtajegyzék.

Nemzeti Fajtajegyzék (1956)

Csemegeszőlő	Fehérborszőlő	Vörösborszőlő
Afuz Ali	Bánáti rizling	Ottonelmuskotály
Cegléd szépe	Budai zöld	Piroscirfandli
Csabagyöngye	Ezerjő	Pirosszlankamenka
Hamburgi muskotály	Fehérburgundi	Pirostramini
Italia	Furmint	Pirosveltelini
Mathiász Jánosné muskotály	Hárslevelű	Pozsonyi fehér
Passatutti	Izsáki sárfehér (Aranys.)	Rajnai rizling
Saszla-félék	Kecskemét virága	Rizlingszilváni
Szőlőskertek királynője	Kéknyelű	Sárgamuskotály
	Korai pirosveltelini	Szerémi zöld
	Kövidinka	Szürkebarát
	Leányka	Zöldszilváni
	Mézesfehér	Zöldveltelini
		Cabernet franc
		Cabernet-Sauvignon
		Kadarka
		Kékfrankos (Nagyburgundi kék)
		Médoc noir (Menoire)
		Oportó

Az első 6 ismétléses véletlen, blokk elrendezésű parcellakísérletet 1961-ben telepítették.

Balatonboglár, 1961.

1. Nemes Kadarka /Kozma/
2. Kadarka ö.
3. Bouvier
4. Rizlingszilváni ö.
5. Révai
6. Sárgamuskotály ö.
7. Fehérfurmint B. 1
8. Fehérfurmint B. 2
9. Fehérfurmint B. 10
10. Fehérfurmint B. 25
11. Fehérfurmint B. 26
12. Fehérfurmint Sz. 26
13. Fehérfurmint klóncsoport
14. Fehérfurmint /Kozma/
15. Furmint ö.

Balatonboglár, 1962.

1. Szent László
2. B. 5-32
3. Sárgamuskotály ö.
4. Ötfürtű
5. Hárslevelű ö.
6. Balaton kincse
7. B. 13.
8. Furmint 1. sz.
9. Furmint ö.
10. Kecskeméti rizling
11. Olaszrizling ö.
12. B. 33
13. B. 46.
14. B. 3-31.
15. B. 71.
16. Kadarka ö.

Balatonboglár, 1963.

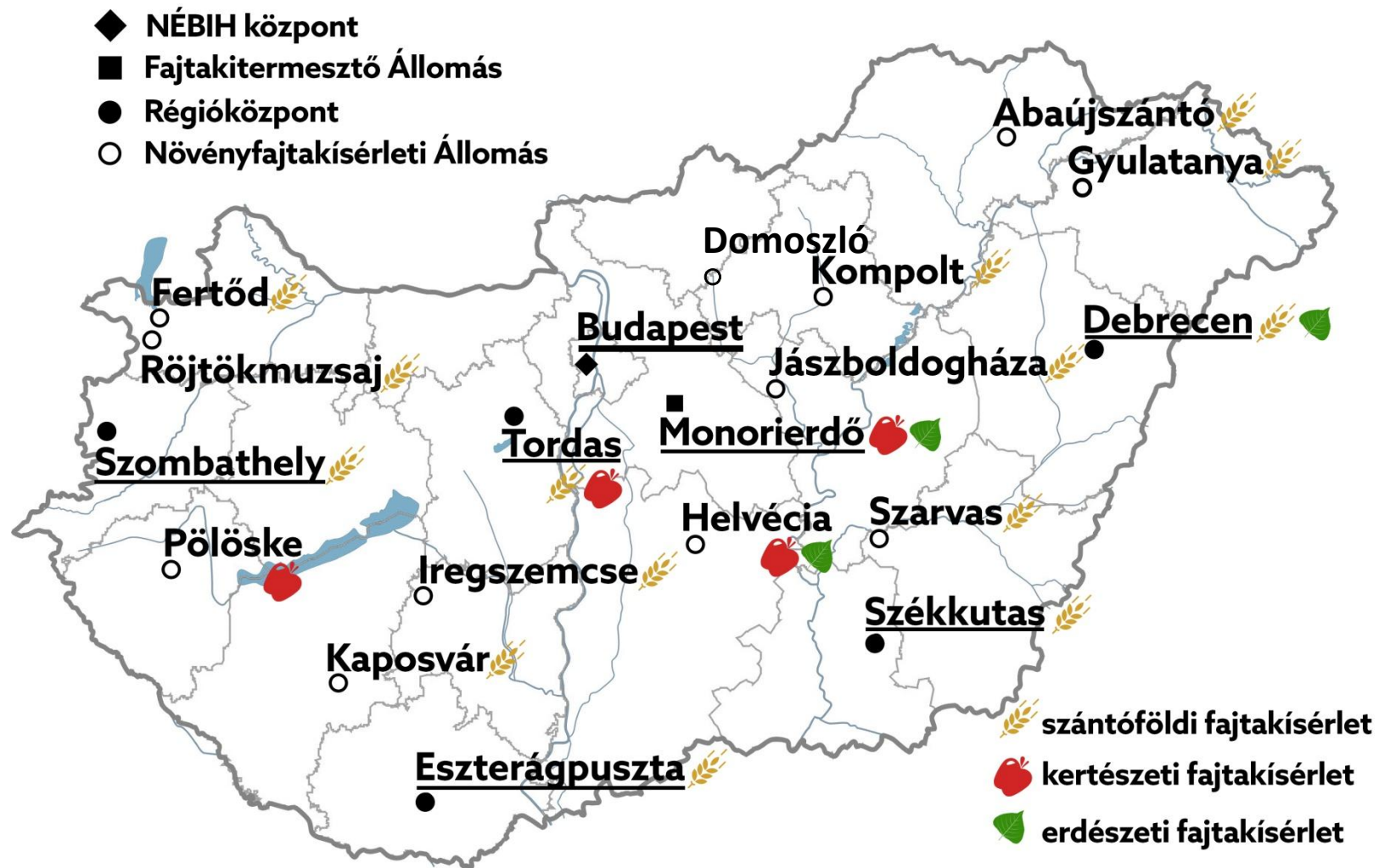
1. Fehérfurmint B. 14
2. Fehérfurmint B. 27
3. Furmint ö.
4. Hárslevelű Sz. 41.
5. Hárslevelű ö.
6. Piroscirfandli Sz. 32
7. Piroscirfandli ö.
8. Olaszrizling B.2
9. Olaszrizling ö.
10. Muscadelle de Bordelais
11. Rizlingszilváni ö.
12. Kékkadarka B.9
13. Kadarka ö.

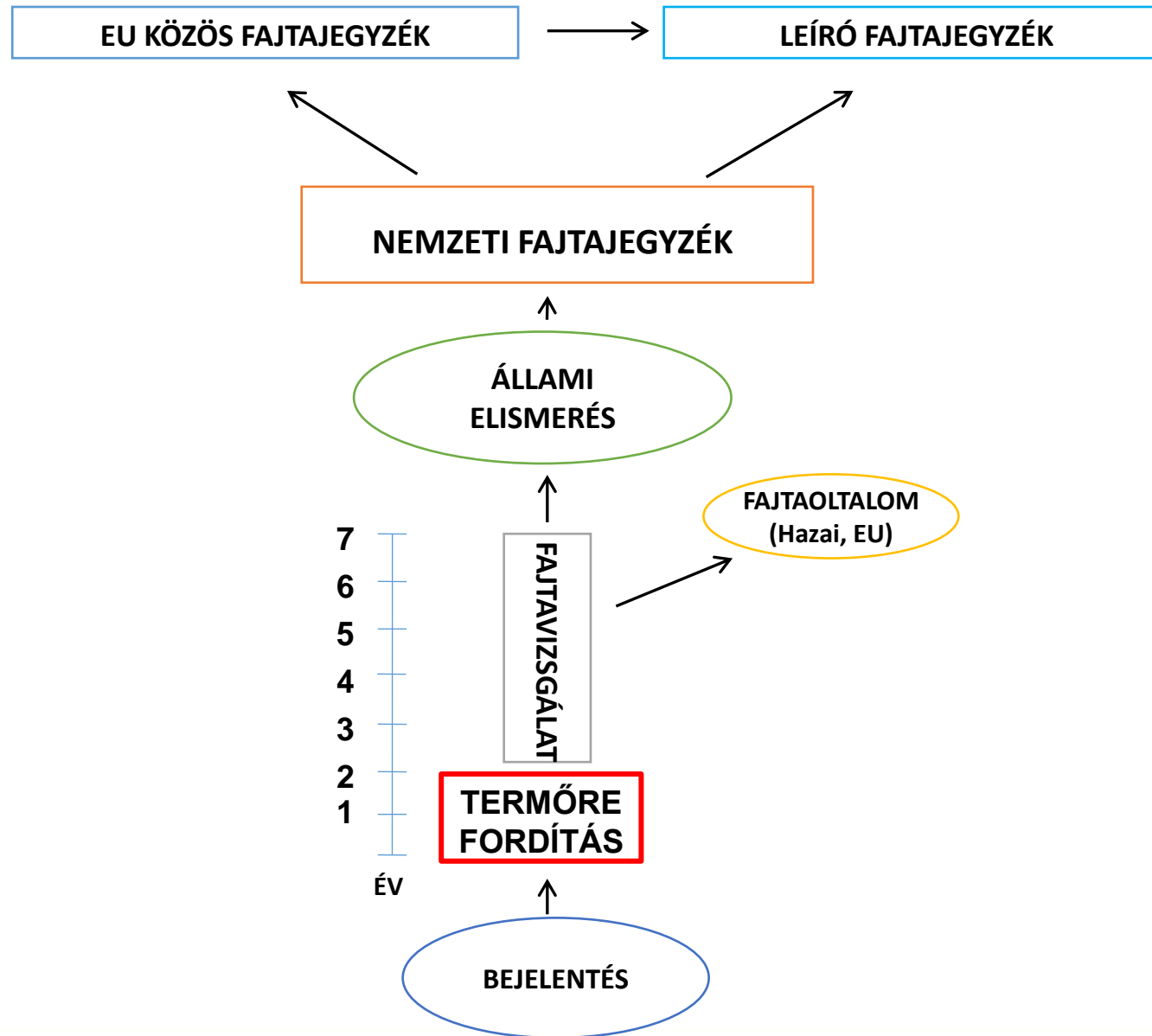






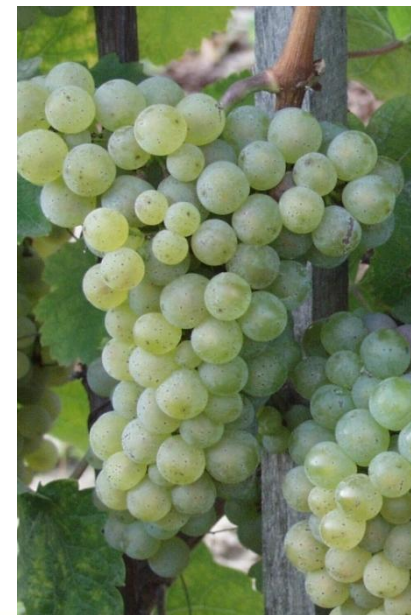
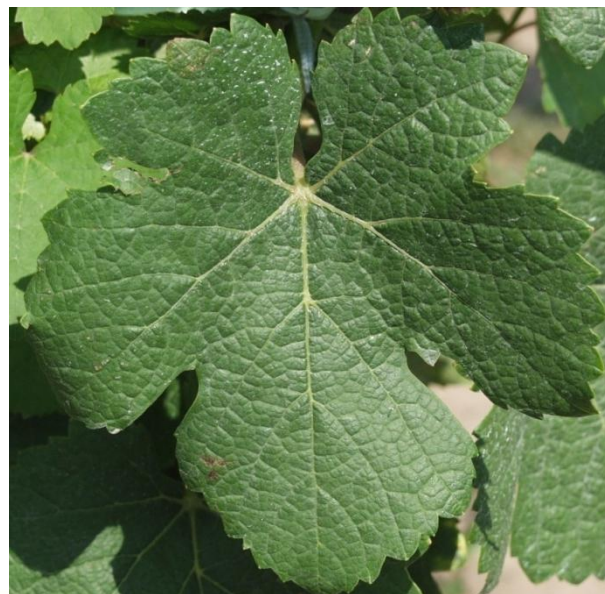
A NÉBIH NKI növényfajtakísérleti hálózata





DUS vizsgálatok:

- Vitorla
- Fiatal levél
- Vessző
- Hajtás, kacs
- Kifejlett levél
- Virágzat
- Fürt
- Bogyó
- Mag





Fenológiai vizsgálat

Fakadás ideje
Fővirágzás ideje
Zsendülés kezdete
Érés ideje

Szőlő fajtavizsgálatok (2004/29/EK irányelv)

Minimum követelményrendszer

- időtartalma legalább 3 termőév,
- legalább 2 ökológiailag eltérő termőhely,
- lehetőleg különböző alanyokon,
- alany-nemes összeférhetőség 3 alanyfajtán

Fiziológiai tulajdonságok megállapítása

- termesztési tulajdonságok,
- termőképesség,
- termésbiztonság
- minőség,
- rezisztencia



Szőlő fajtakísérleti rendszer

- ideiglenes szaporítási engedély
- üzemi kísérletek („B” mellékletes nyilatkozat)
- kísérleti vizsgálatok elvégzése nem volt feltétele a fajták besorolásának

EU-ós csatlakozást követően:

- egyedi szaporítási engedély
- Borszőlőfajták osztályba sorolása: termesztési alkalmasság vizsgálat (objektív kritérium, 56/2014 FVM rendelet)

Magyarország évtizedek óta biztosítja a klónok állami elismerésével az Unió elvek érvényesülését, ezzel lehetővé téve az EU konform hazai szaporítóanyag előállítását és forgalmazást.

A klónhasználat bővülése segítése érdekében átalakítottuk a szőlőklónok vizsgálati eljárását:

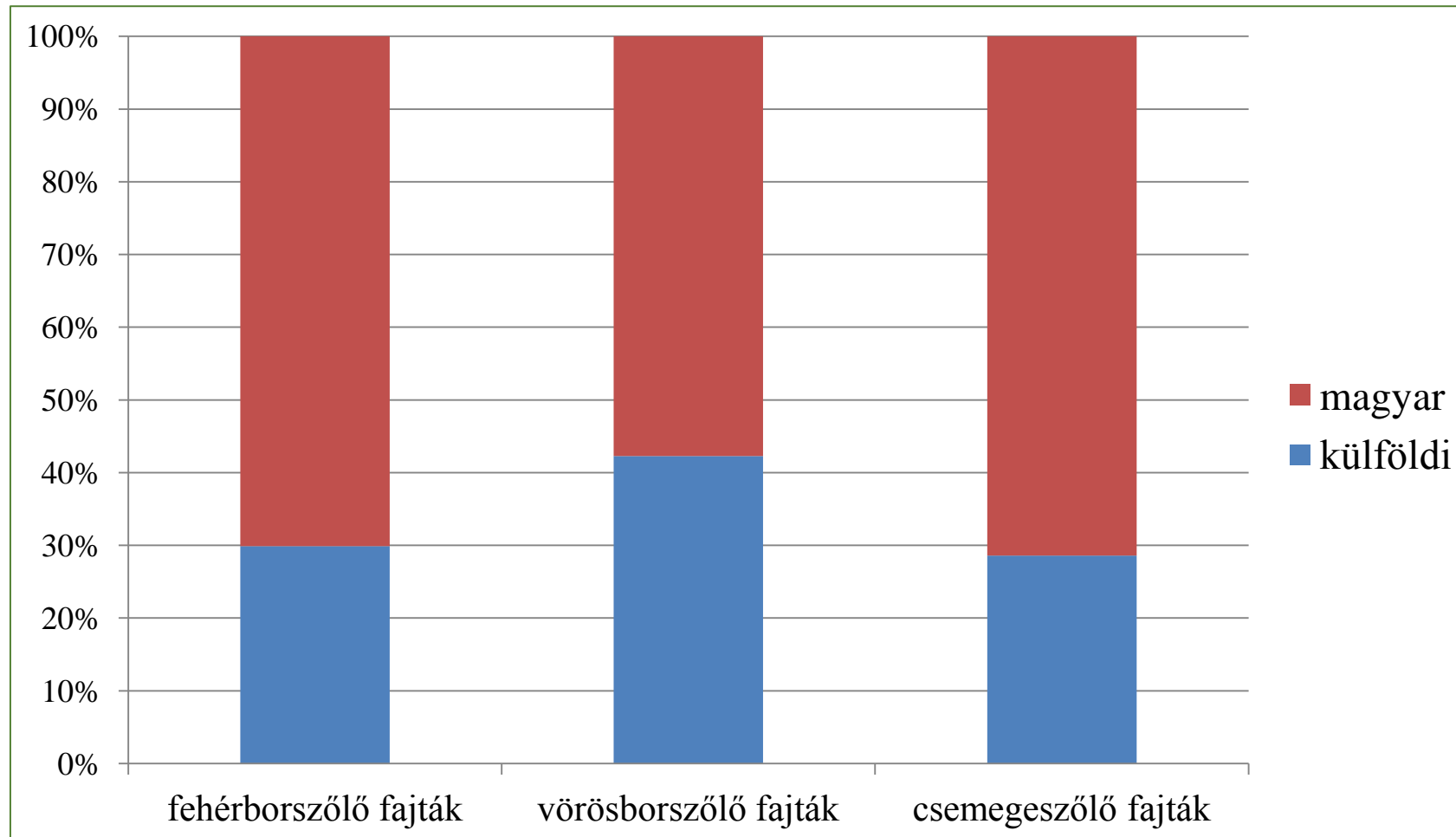
- 2008-óta a szőlőklónok esetében csupán azt vizsgáljuk, hogy a klón a fenotípusos bélyegek (DUS vizsgálat) alapján megfelel-e az adott fajtának.
- vizsgálat időtartamának lerövidítése 3-4 év
- a vizsgálat céljára patogénmentes szaporítóanyagot bocsátanak rendelkezésre

A szőlő-bor ágazatban a szőlőfajták és szőlőklónok elismerésénél a legfontosabb kitűzött célok:

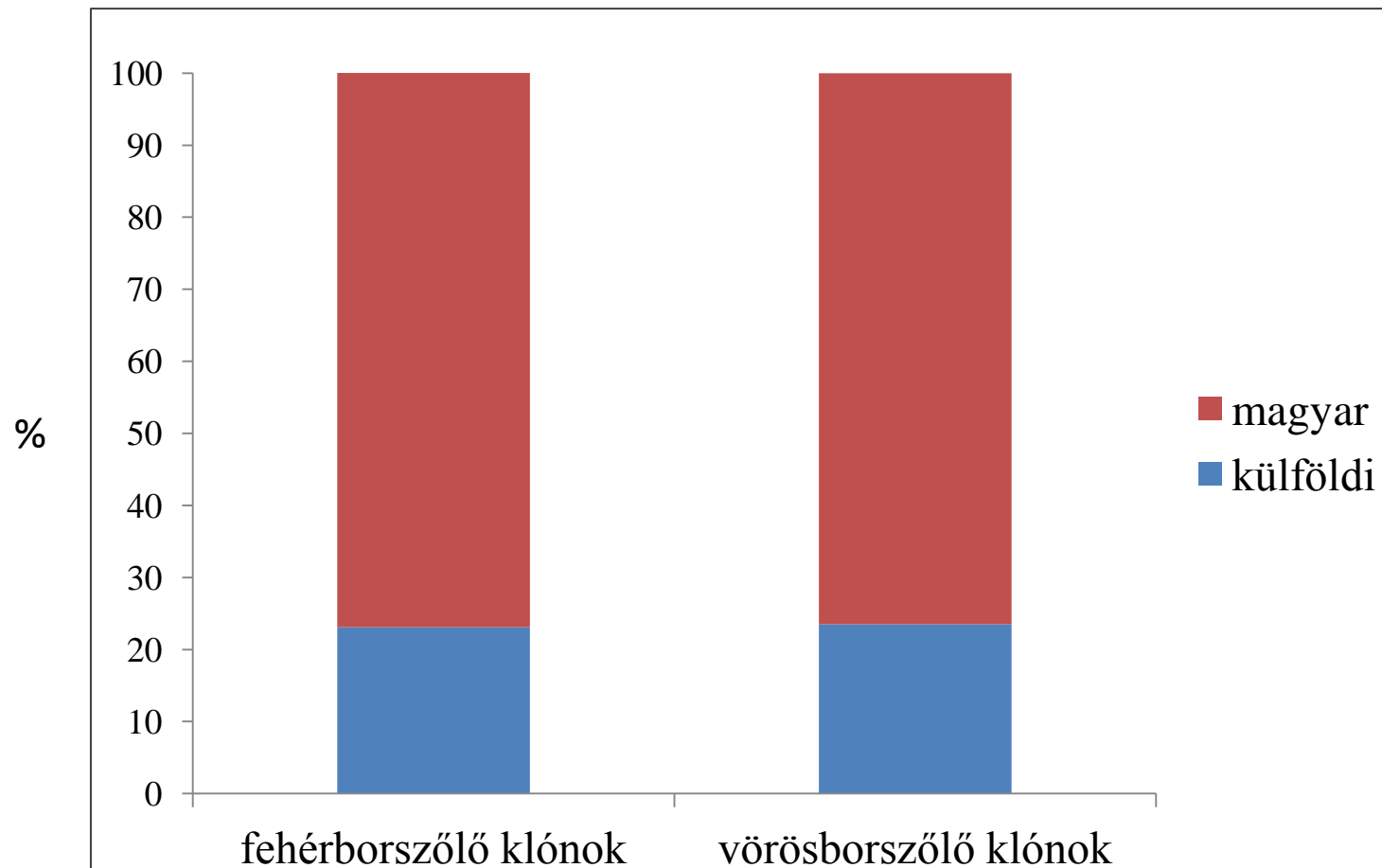
- gazdaságos termesztést lehetővé tévő fajták, változatok (klónok) termesztésbe vonása
- patogénmentes szaporítóanyag felhasználásának növelése
- környezetvédelem, környezetterhelés csökkentése



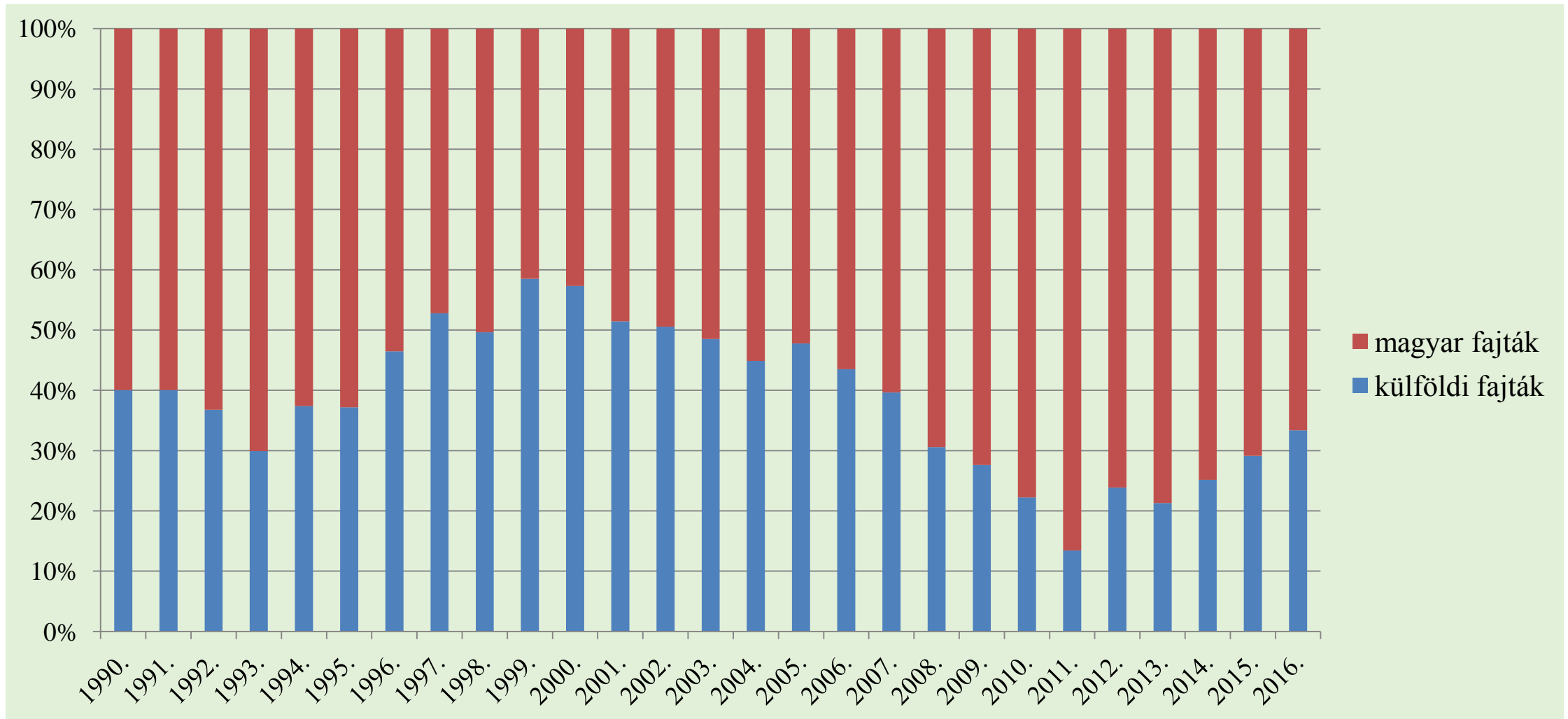
Államilag elismert szőlőfajták (Nemzeti Fajtajegyzék, 2016.)



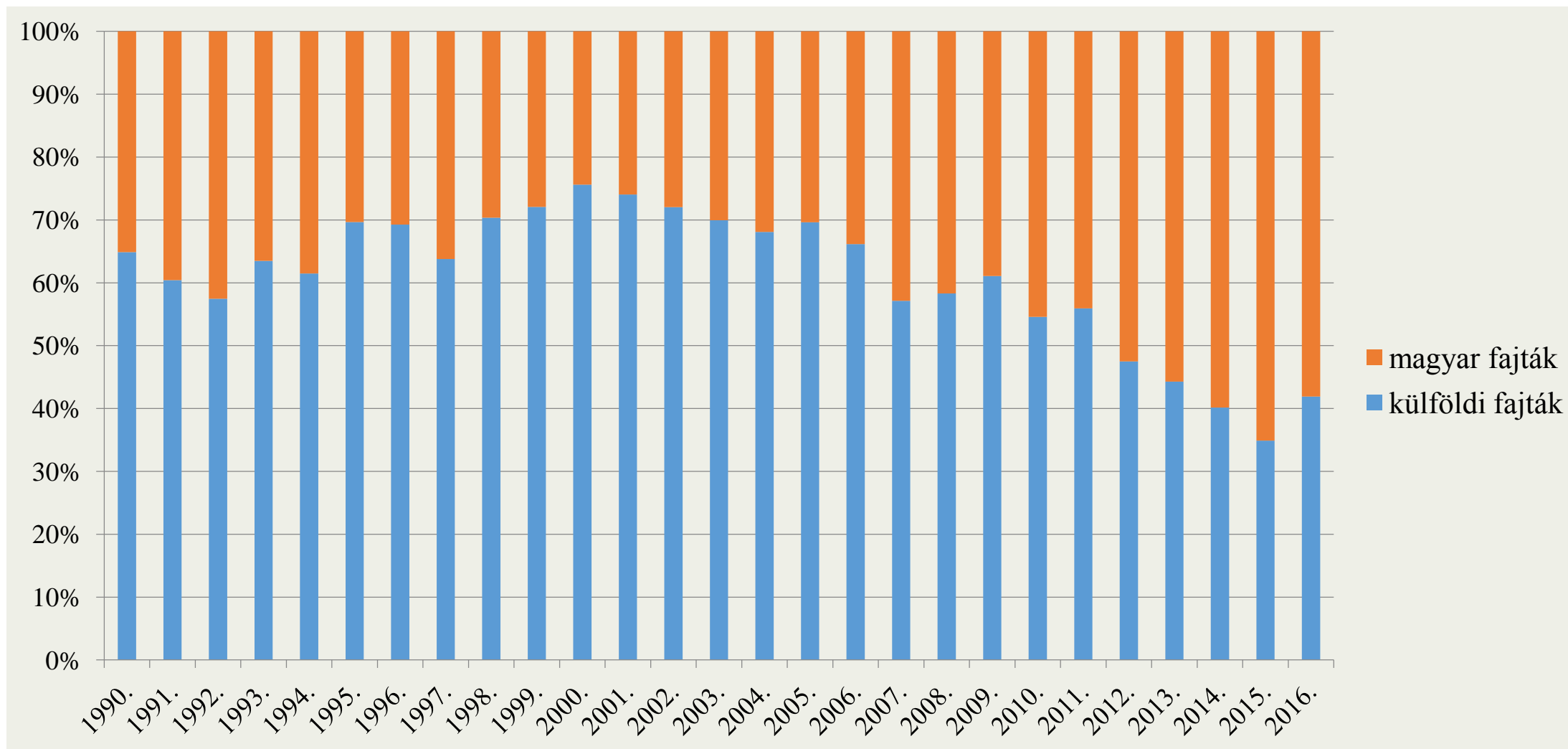
Államilag elismert szőlőklónok (2016.)



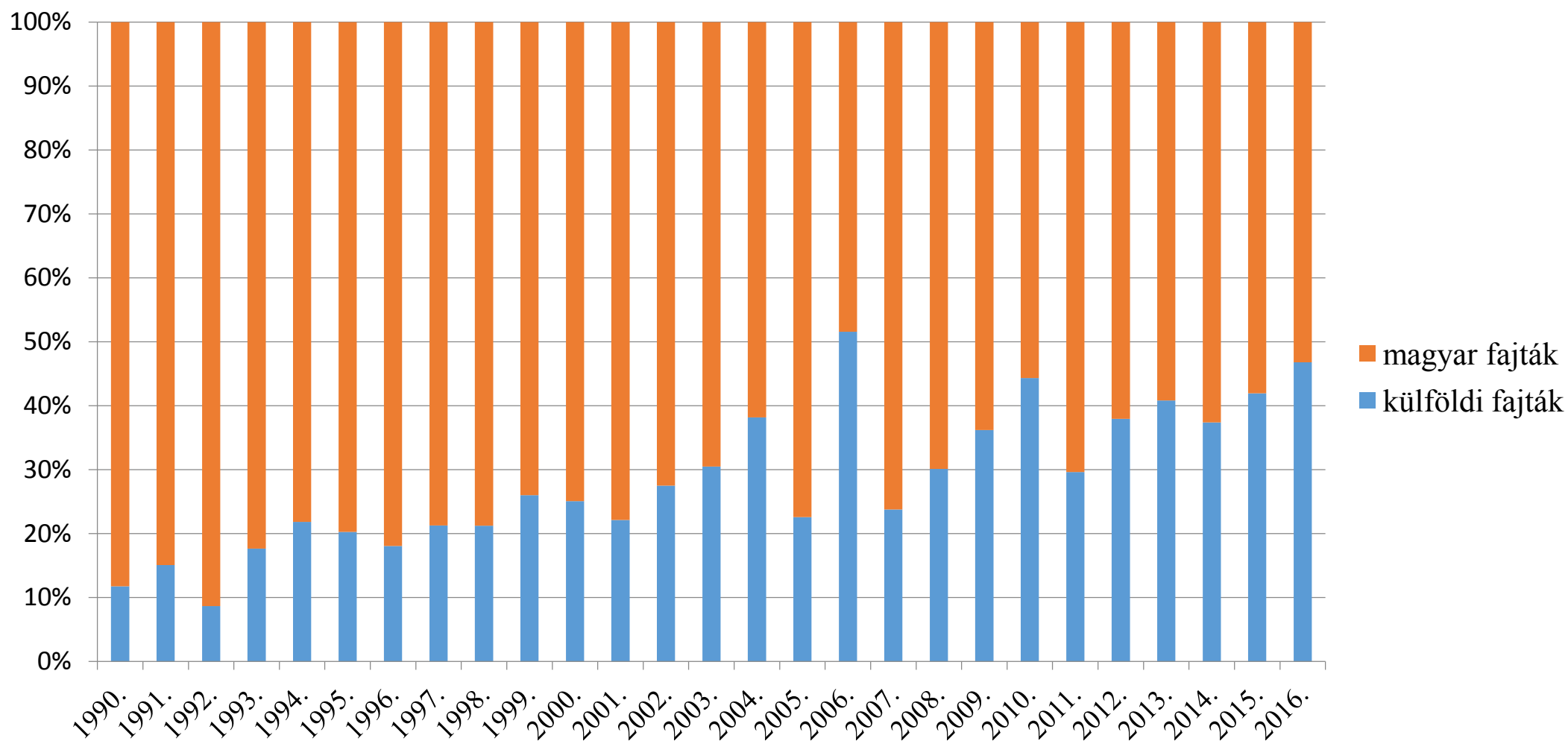
Fehérborszőlő fajták felhasználásának megoszlása



Vörösborszőlőfajták felhasználásának megoszlása



Csemegeszőlőfajták felhasználásának megoszlása



Köszönöm a figyelmet!

