



n é b i h

Termőföldtől az asztalig

Kalászos gabona koordináció

2017. Szeptember 04.



Növényfajták állami elismeréséről rendelkező jogszabályok



n é b i h
Termőföldtől az asztalig

1. **2003. évi LII. tv.:** A növényfajták állami elismeréséről, valamint a szaporítóanyagok előállításáról és forgalomba hozataláról
2. **40/2004 (IV. 7.) FVM. r.:** A növényfajták állami elismeréséről
(a rendelet 2004. május 1-től hatályos)



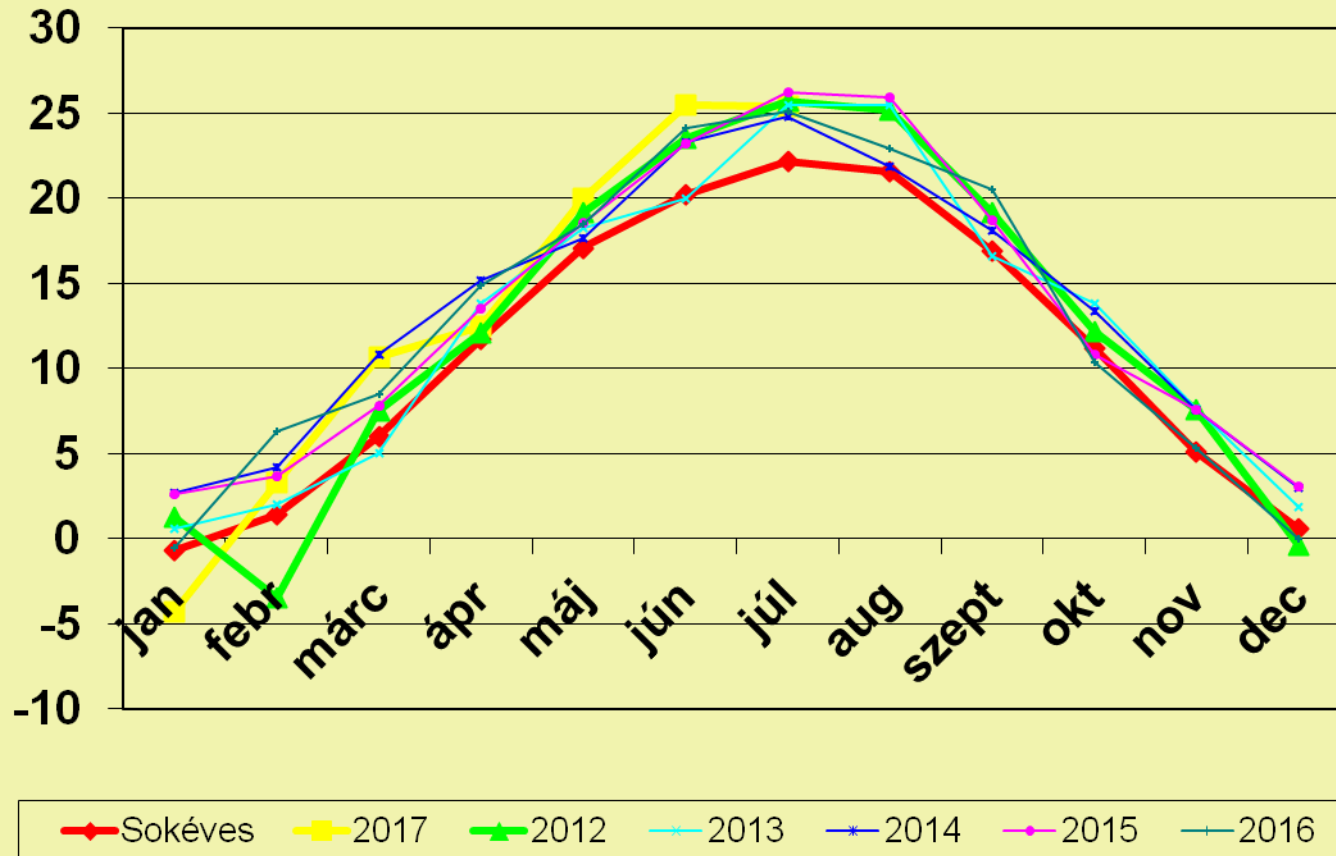
Kalászos gabonák DUS vizsgálati irányelvei



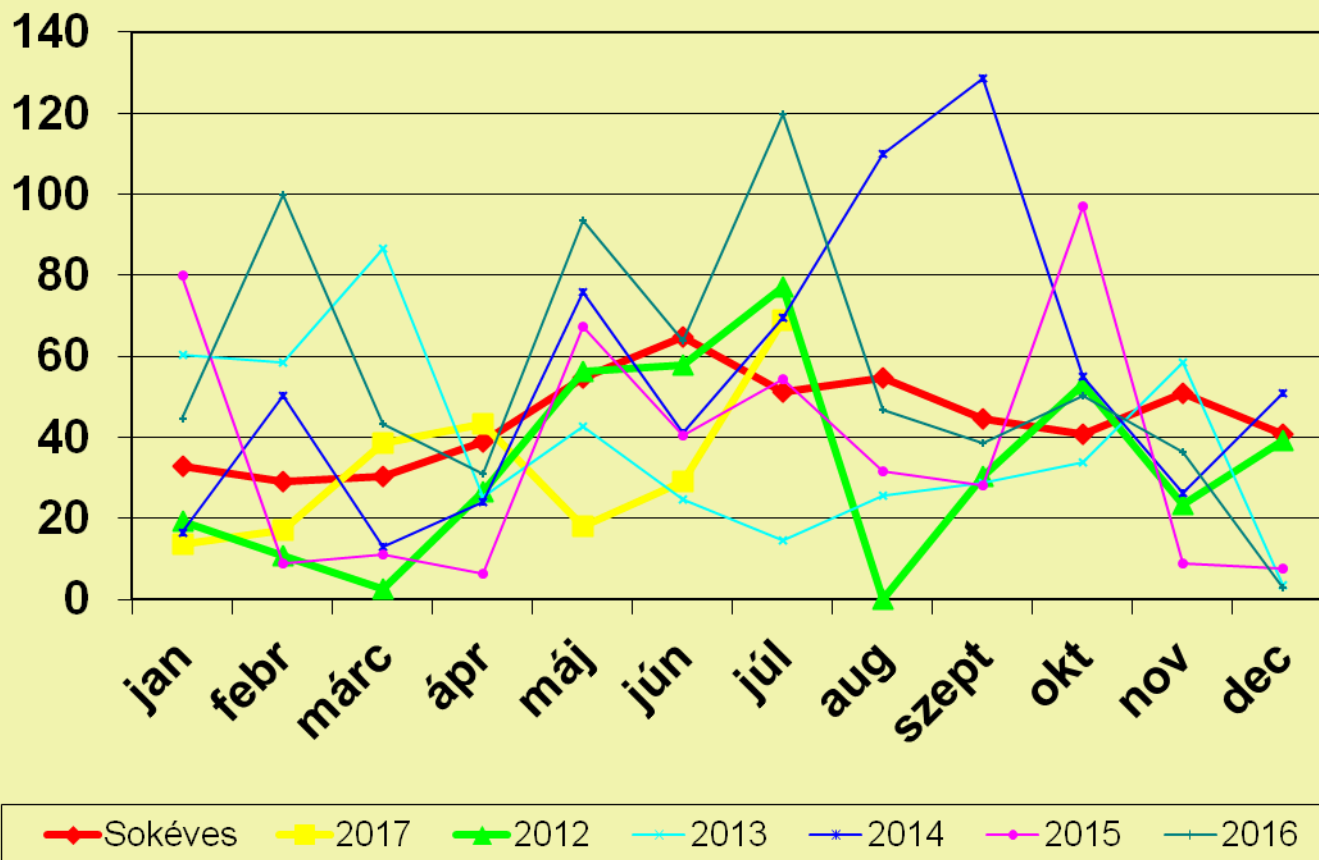
NÖVÉNYFAJ	CPVO	UPOV	NEMZETI	
	protokoll	irányelv	irányelv	
Búza	TP/3/4 rev.	TG/3/12-proj		2016
Durum búza	TP/120/3	TG/120/4		2012
Árpa	TP/19/4	TG/19/10-proj		2016
Rozs	TP/58/1	TG/58/6		
Tritikálé	TP/121/2 rev.	TG/121/3		2007
Zab	TP/20/1	TG/20/10		
Tönköly búza			1996. évi	
Évelő rozs			1996. évi	
Alakor			2007 évi	
Tönke			2007 évi	



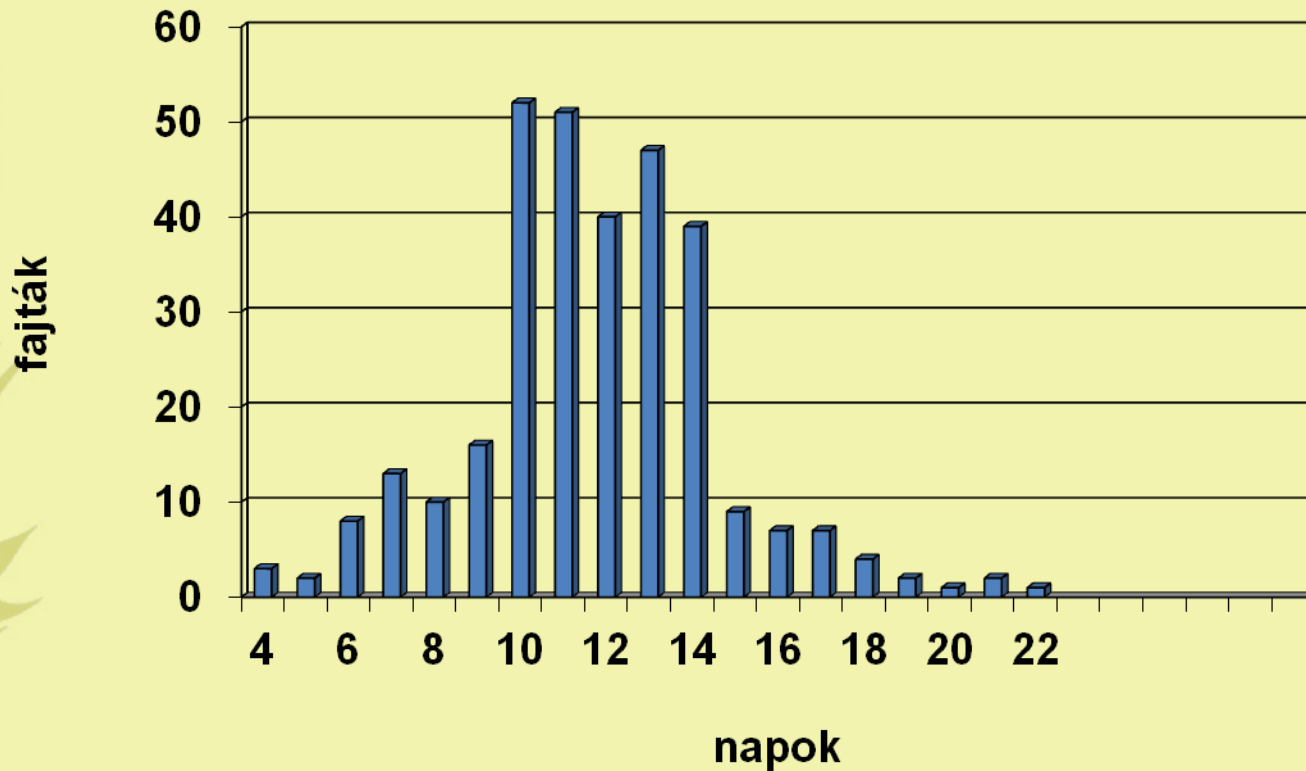
Az átlaghőmérséklet alakulása a sokéves átlaghoz viszonyítva



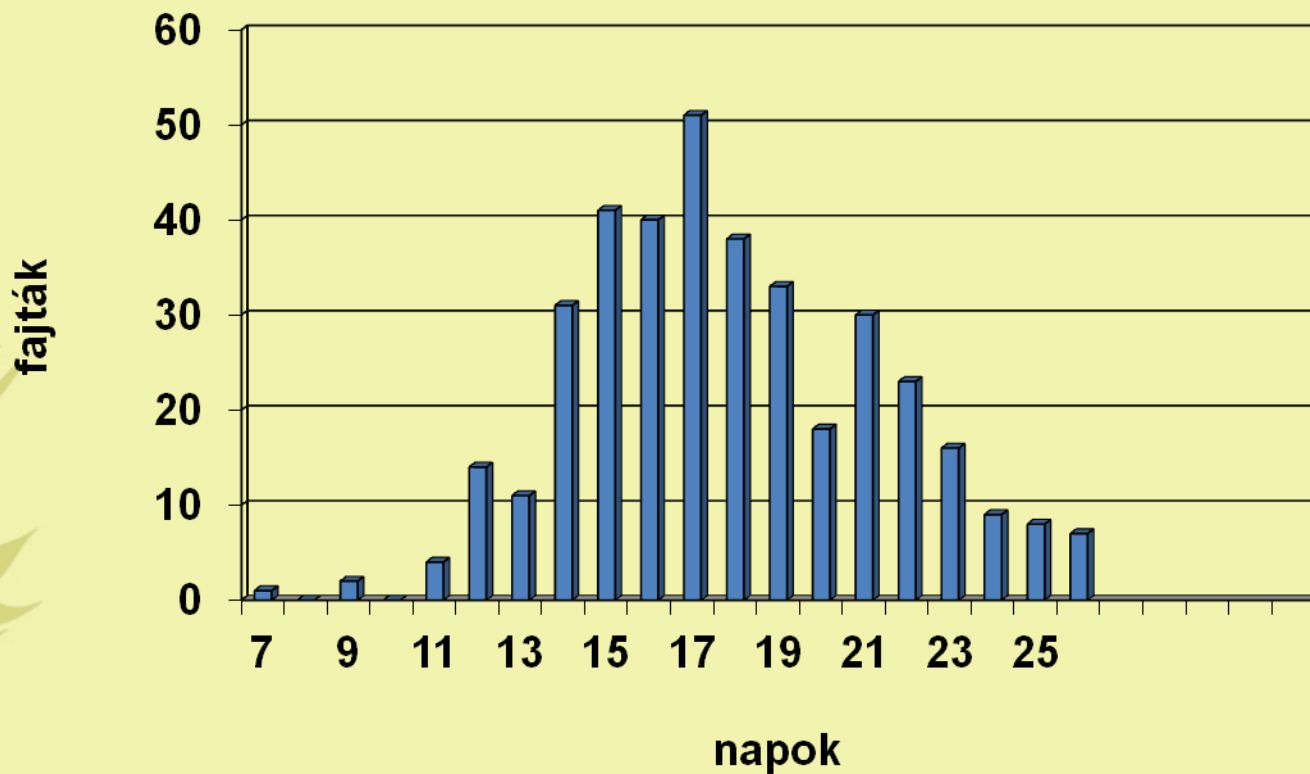
A csapadék alakulása 2012-2017-ben a sokéves átlaghoz viszonyítva



Az őszi búza fajták kalászolása, Tordas 2015, május

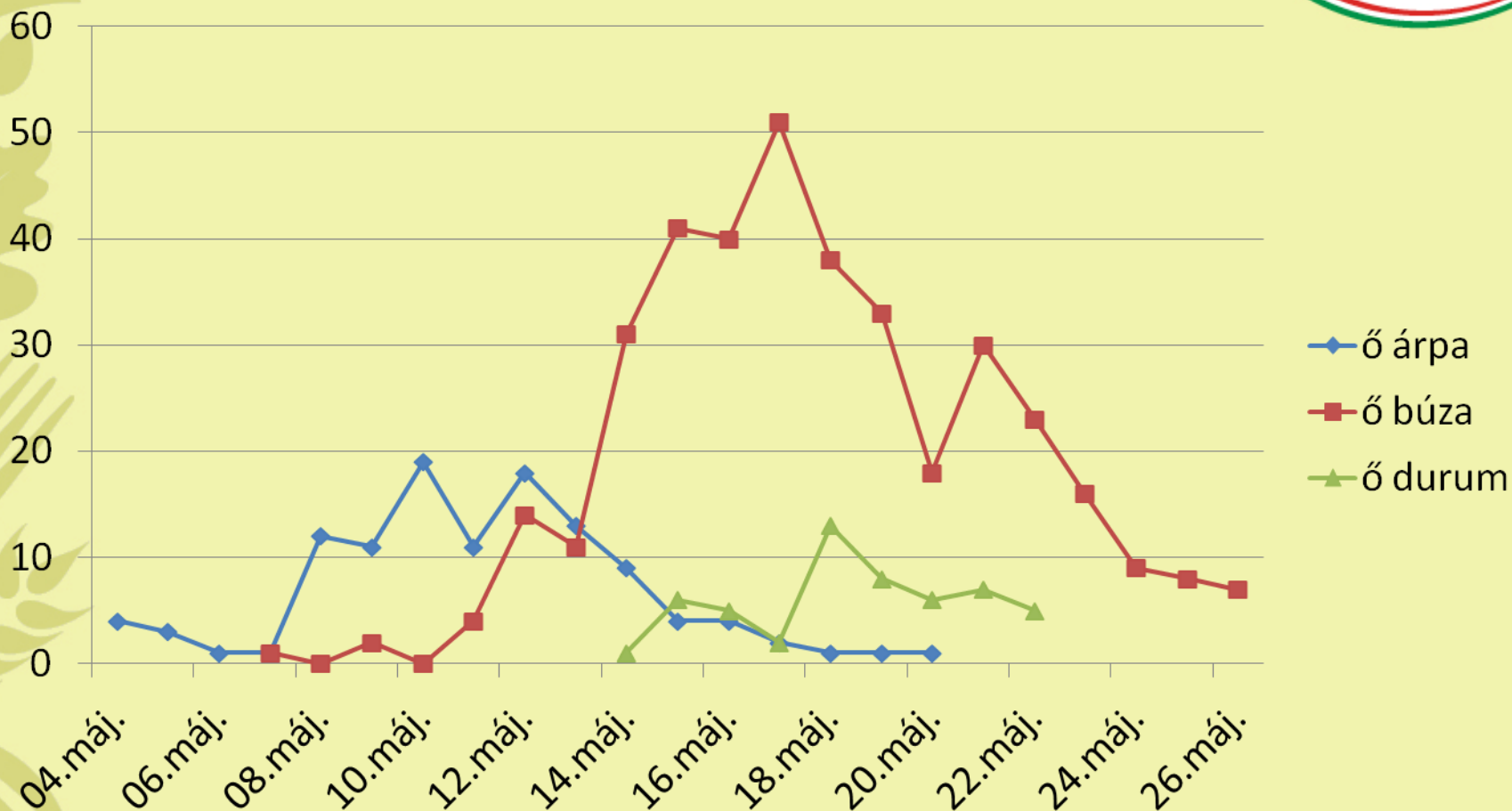


Az őszi búza fajták kalászolása, Tordas 2017, május



Kalászolási idő alakulása 2017-ben

(ő. árpa, ő. búza, ő. durum)



KALÁSZOS GABONÁK DUS VIZSGÁLATA 2016/2017



n é b i h
Termőföldtől az asztalig

Növényfaj	DUS kísérletben vizsgált fajták száma		
	fajtajelölt	referencia	összesen
Őszi búza	130	247	377
Őszi durum búza	12	41	53
Őszi árpa	38	77	115
Őszi tritikálé	6		6
Őszi zab	6	5	11
Rozs	1		1
Tönköly	2	6	8
Alakor	1	2	3
Összesen(őszi):	196/189	378	574/567
Tavaszi durum	2	52	54
Tavaszi búza	3	21	24
Tavaszi árpa	3		3
Tavaszi zab	4		4
Összesen (tav.):	12/5	73	85/78
mind összesen	194	451	645



DUS kísérletben vizsgált fajták
számának alakulása,
2008-2017.



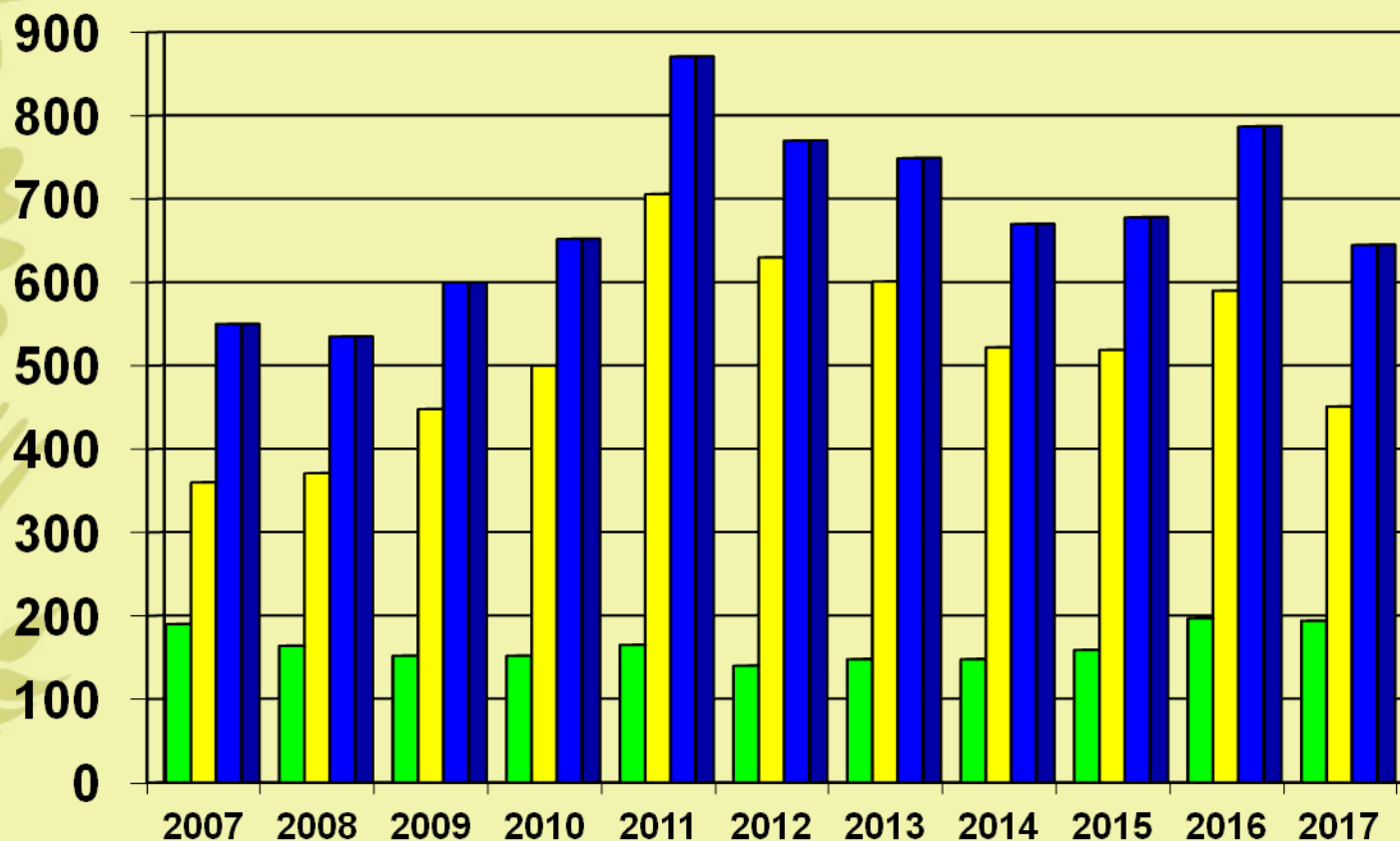
n é b i h
Termőföldtől az asztalig

ÉV	DUS kísérletben vizsgált fajta(db)		
	fajtajelölt	referencia	összesen
2008	165	371	536
2009	152	448	600
2010	152	500	652
2011	165	706	871
2012	140	630	770
2013	148	601	749
2014	148	522	670
2015	159	519	678
2016	197	590	787
2017	194	451	645
			<i>/1435/</i>

-biztonsági Hivatal

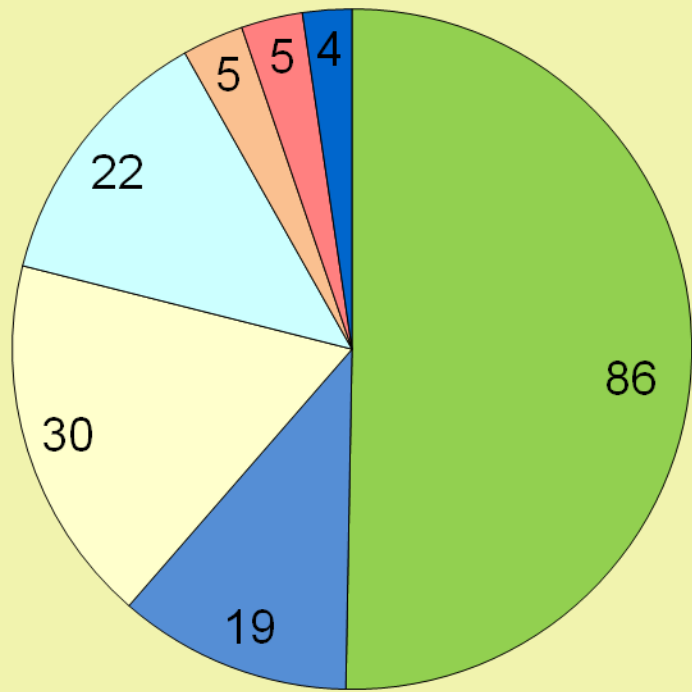


A DUS kísérletekben vizsgált fajták számának alakulása (2007-2017)



■ f.jelöltek ■ referenciák ■ összesen

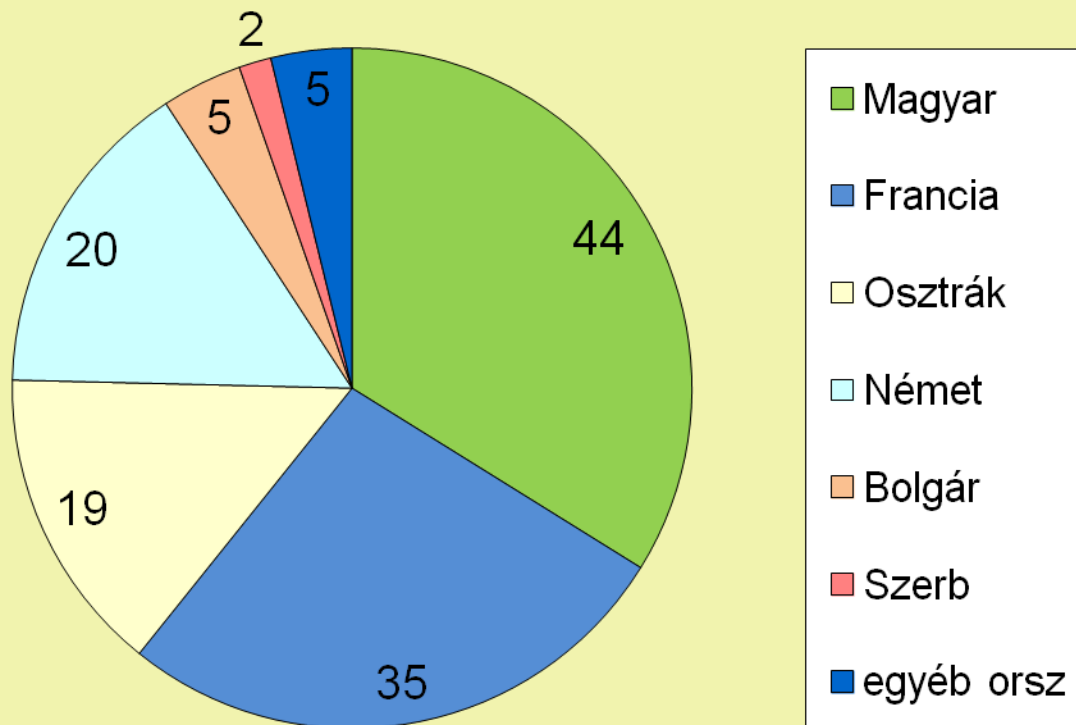
A Nemzeti Fajtajegyzékben szereplő őszi búza fajták származása (db/ország)



- Magyar
- Francia
- Osztrák
- Német
- Cseh
- Szerb
- egyéb orsz



Az őszi búza fajtajelöltek származása (db/ország)



A homogenitás értékelése a különféle kalászos gabona fajoknál



- 1. - árpa, durum búza, zab 0,1% (5 idegen típusú 2000-ből)
- 2. - búza 0,3% (10 idegen típusú 2000-ből)
- 3. - tritikálé 0,6% (18 idegen típusú 2000-ből)

- A kalászutódsorok értékelése nem változott
 - - legfeljebb 3 idegen sor 100-ból;
 - - a sor idegennek tekintendő, ha benne egy vagy annál több eltérő típusú növény van;
 - - kivételt képez a tritikálé (legfeljebb 6 idegen sor 100-ból).



A homogenitás alakulása az őszi búza DUS kísérletben 2017.

Vizsgált fajtajelöltek		Megfelelt	Részben felelt meg	Nem felelt meg
<u>3.éves</u>	db	26	2	0
	%	93,0	7,0	-
<u>2.éves</u>	db	36	11	0
	%	76,5	23,5	-
<u>1.éves</u>	db	41	11	3
	%	74,5	20,0	5,5
<u>Összes</u>	db	103	24	3
	%	79,2	18,5	2,3

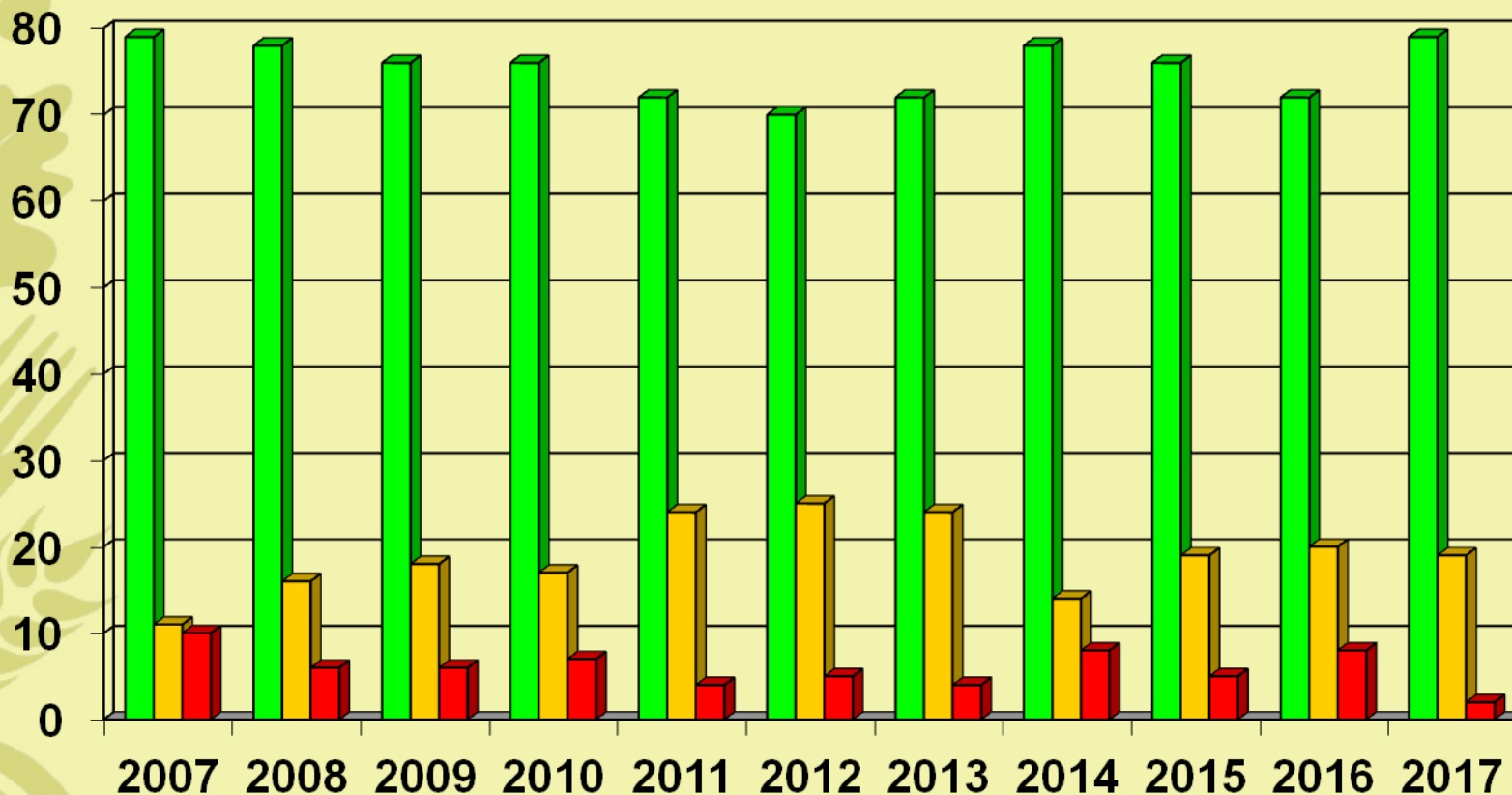


A homogenitás alakulása a őszi búza DUS kísérletekben, 2007-2017. (%)

Év	Megfelelt	Részben felelt meg	Nem felelt meg
2017	79	19	2
2016	72	20	8
2015	76	19	5
2014	78	14	8
2013	72	24	4
2012	68	27	5
2011	72	24	4
2010	76	17	7
2009	76	18	6
2008	78	16	6
2007	79	11	10



A homogenitás alakulása az őszi búza DUS kísérletben (%) 2007-2017



■ megfelelt ■ részben ■ nem

Nemzeti Élelmiszerlánc-biztonsági Hivatal



Gyakoribb homogenitási problémák



- **Árpa:**

- kalászolási idő
- kalász sorossága
- növény magasság
- **aleuron réteg színe**
- antociánosság

- **Búza:**

- koleoptil antociános színeződése
- viaszosság
- kalászolási idő
- szálkás tövek a szálcacsonkos fajtában és fordítva
- szálcacsonk hossza
- növény magasság
- szalma metszet



Gyakoribb homogenitási problémák



– **Durum búza:**

- - növény magasság
- - szálka színe
- - kalász színe

Tritikálé:

- növény magasság
- kalásztartó szártag felső részének szőrözöttsége
- viaszosság
- kalászolási idő

Rozs:

- kalásztartó szártag felső részének szőrözöttsége
- viaszosság



D U S



- D (distinctness/ megkülönböztethetőség)
- **„must be clear and consistent”**
- */világos és következetes-állandó kell legyen/*
- *a/Varieties of common knowledge*
- *b/grouping of varieties*
- *c/trial organisation*



Az őszi árpa



n é b i h
Termőföldtől az asztalig

2 soros

1 őszi	2 átmeneti	3 tavaszi
Rachilla 1 rövid	2 hosszú	
1-2	3-4	5-6
Aleron réteg 1 fehérés	2 színes	
1-2-3-4	5-6-7-8	9-10-11-12
Hasi barázda 1 hiányzik	9 jelen van	
1>8	9>16	17>24

1 >1 >2 >1 >1.



A vizsgálati anyagok küldéséről



n é b i h
Termőföldtől az asztalig

1. Külföldön vizsgált fajoknál:

Tavaszi árpa, tavaszi zab, rozs, tritikálé:

- **vetőmag küldés:** a nemesítőtől közvetlenül a külföldi társhatósághoz(UKZUZ, COBORU)
- **vetőmag mennyiség:**
 - bejelentéskor:** csak a vizsgálati mennyiség a társhatósághoz
 - regisztráláskor:** a letéti mennyiség a NÉBIH-hez

2. Magyarországon vizsgált fajoknál:

Búza, durum búza, tönköly búza, őszi árpa, őszi zab:

- **vetőmag mennyiség:**
 - bejelentéskor:** csak a vizsgálati mennyiséget kell küldeni a teljesítményre küldendő vetőmaggal;
 - regisztráláskor:** a letéti mennyiség küldendő (az előterjesztés évében);





3. Etalon minta küldése:

Esetei:

- **rossz csírázóképeség (75 % alatt)**
- **kevés vetőmagmennyiség:** (a TT levő mennyiség nem elég az egy évben, két helyen beállítandó kísérlethez; 0,75 kg)
- **EU-s Társhatóság kérésére egy nagyobb mennyiségű vetőmagmintát kell küldenünk;**

4. Egyéb problémák:

- ÁEM (1 éves DUS, bejelentés 2 évvel a lejárat előtt **F405** – 5 pontja)
- Életforma/járó jelleg
- Közlemények/az eredményekről *(mivel a tulajdonságok felvételezése folyamatban van, a közölt adatok csak (!) jelen időpontra vonatkoznak; nem véglegesek.)*



Őszi árpa – szem: talpserte szőrzet típusa



1. rövid

2. hosszú



Köszönöm megtisztelő figyelmüket!