



n é b i h

Termőföldtől az asztalig

Kalászos gabona koordináció

2015. szeptember 3.



Növényfajták állami elismeréséről rendelkező jogszabályok



n é b i h
Termőföldtől az asztalig

1. **2003. évi LII. tv.:** A növényfajták állami elismeréséről, valamint a szaporítóanyagok előállításáról és forgalomba hozataláról
2. **40/2004 (IV. 7.) FVM. r.:** A növényfajták állami elismeréséről
(a rendelet 2004. május 1-től hatályos)



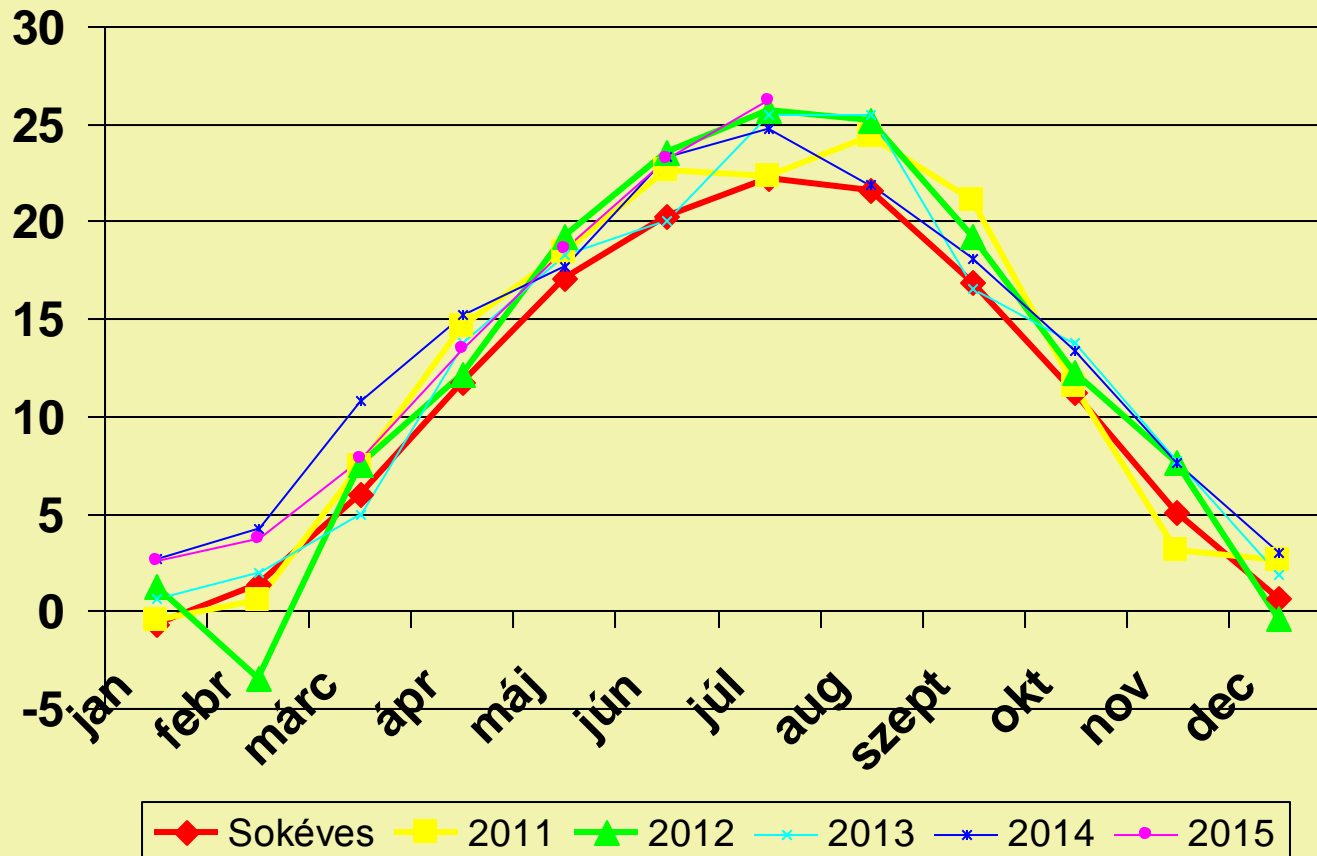
Kalászos gabonák DUS vizsgálati irányelvei



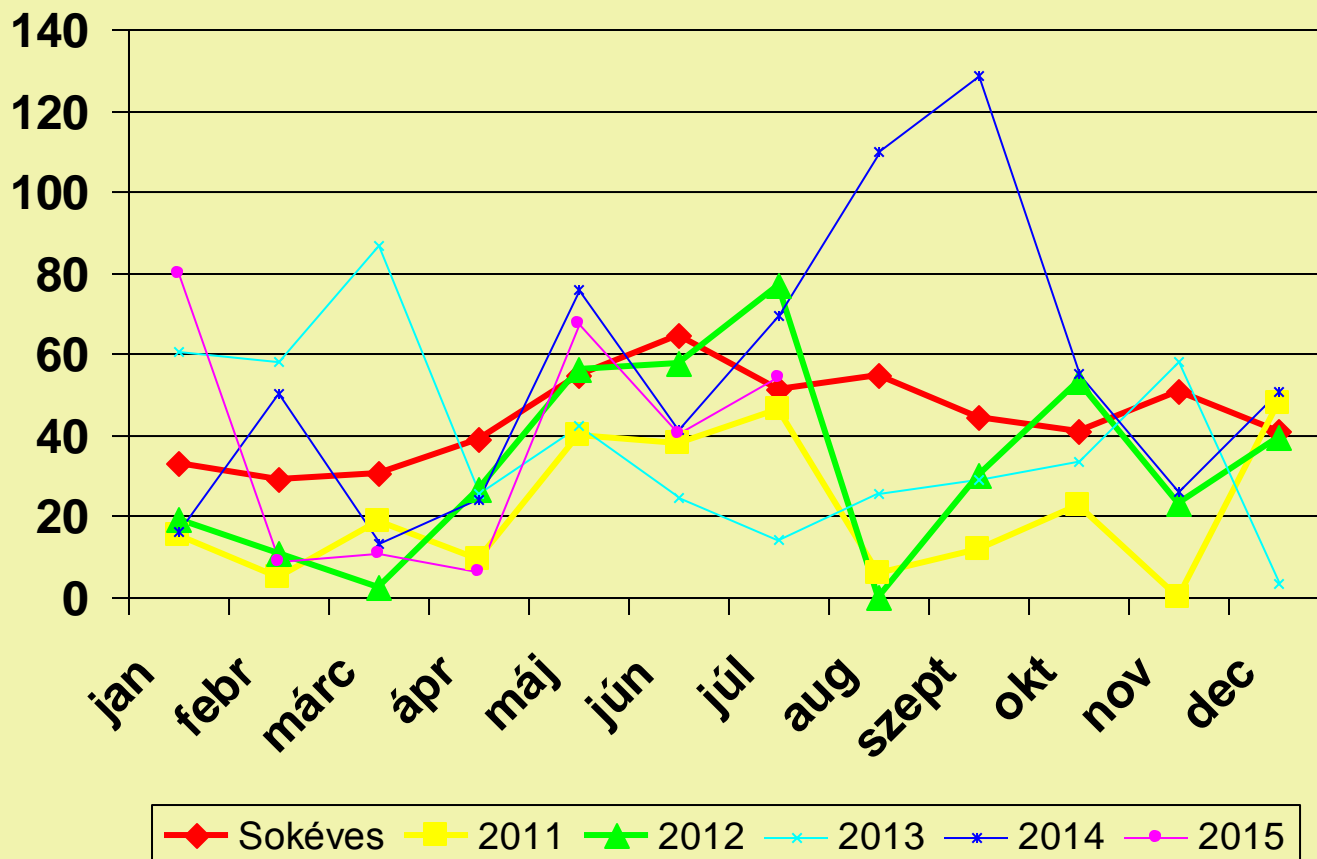
NÖVÉNYFAJ	CPVO	UPOV	NEMZETI	
	protokoll	irányelv	irányelv	
Búza	TP/3/4 rev.	TG/3/12-proj		
Durum búza	TP/120/2	TG/120/3		
Árpa	TP/19/2 rev.	TG/19/10		
Rozs	TP/58/1	TG/58/6		
Tritikálé	TP/121/2 rev.	TG/121/3		
Zab	TP/20/1	TG/20/10		
Tönköly búza			1996. évi	
Évelő rozs			1996. évi	
Alakor			2007 évi	
Tönke			2007 évi	



Az átlaghőmérséklet alakulása a sokéves átlaghoz viszonyítva



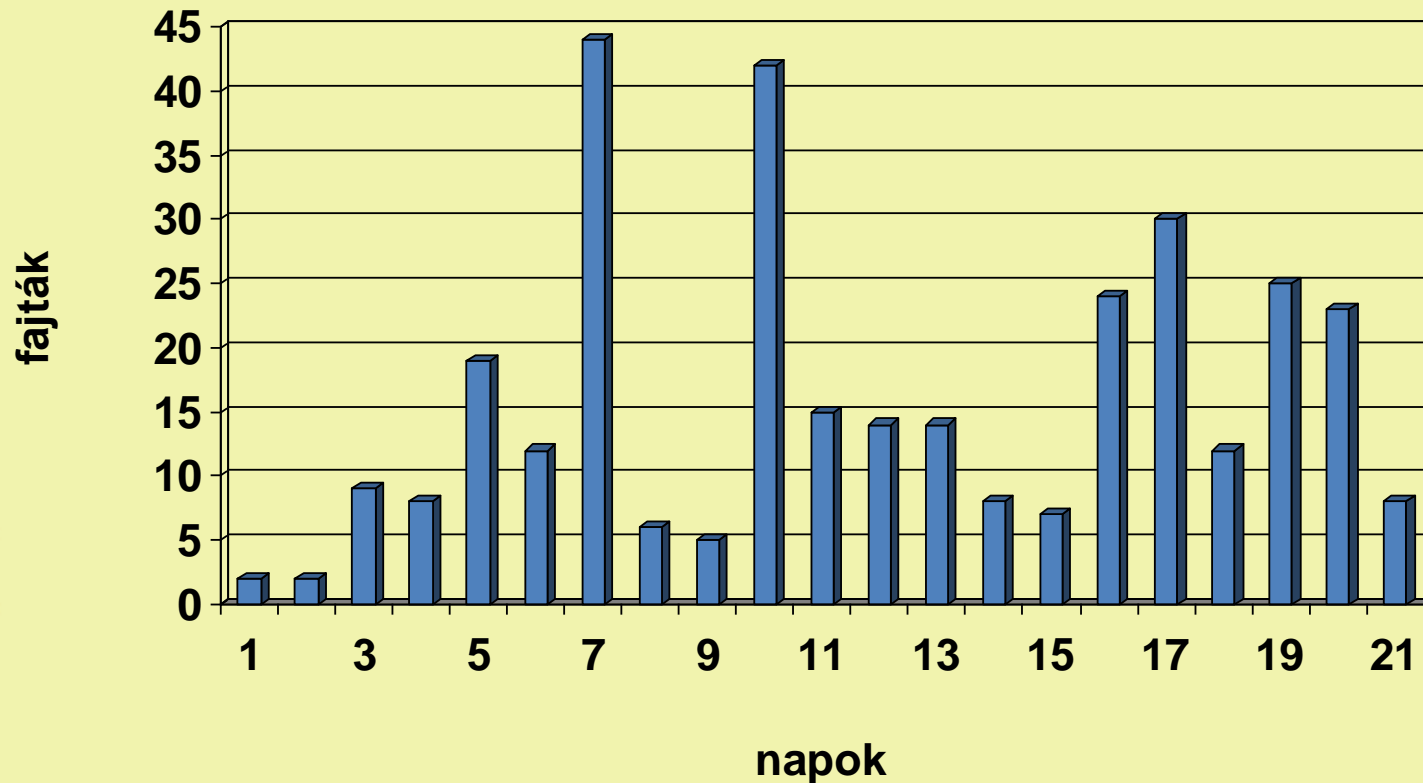
A csapadék alakulása 2011-2015-ben a sokéves átlaghoz viszonyítva



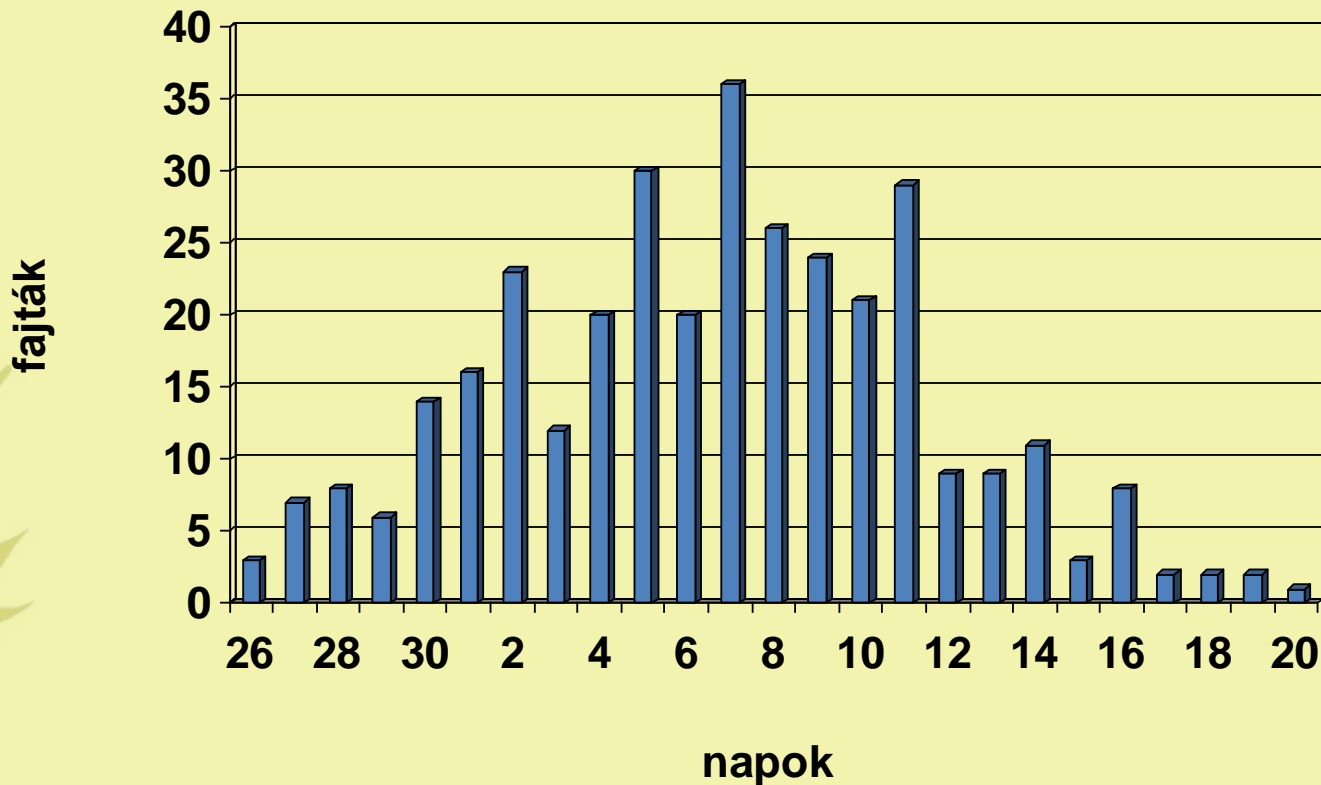
Az őszi búza fajták kalászolása, Tordas 2010, május



n é b i h
Termőföldtől az asztalig



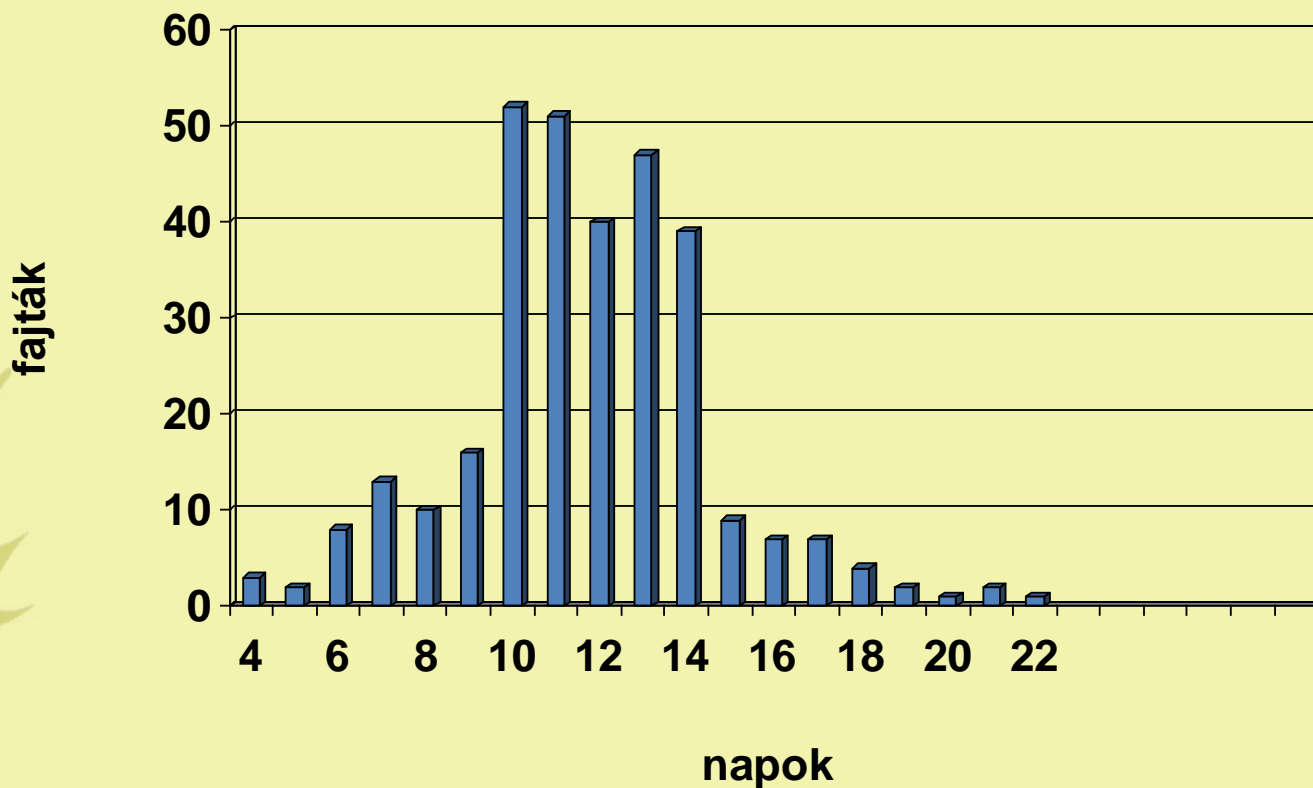
Az őszi búza fajták kalászolása, Tordas 2014, május



Az őszi búza fajták kalászolása, Tordas 2015, május



n é b i h
Termőföldtől az asztalig



KALÁSZOS GABONÁK DUS VIZSGÁLATA 2014/2015



n é b i h
Termőföldtől az asztalig

Növényfaj	DUS kísérletben vizsgált fajták száma		
	fajtajelölt	referencia	összesen
Őszi búza	100	214	314
Őszi durum búza	11	39	50
Őszi árpa	29	72	101
Őszi tritikálé	3	12	15
Őszi zab	5	3	8
Rozs	1	9	10
Tönköly	1	5	6
Összesen(őszi):	150	354	504
Tavaszi durum	2	82	84
Tavaszi árpa	3	70	73
Tavaszi zab	4	13	17
Összesen (tav.):	9	165	174
mind összesen	159	519	678



**DUS kísérletben vizsgált fajták
számának alakulása,
2006-2015.**

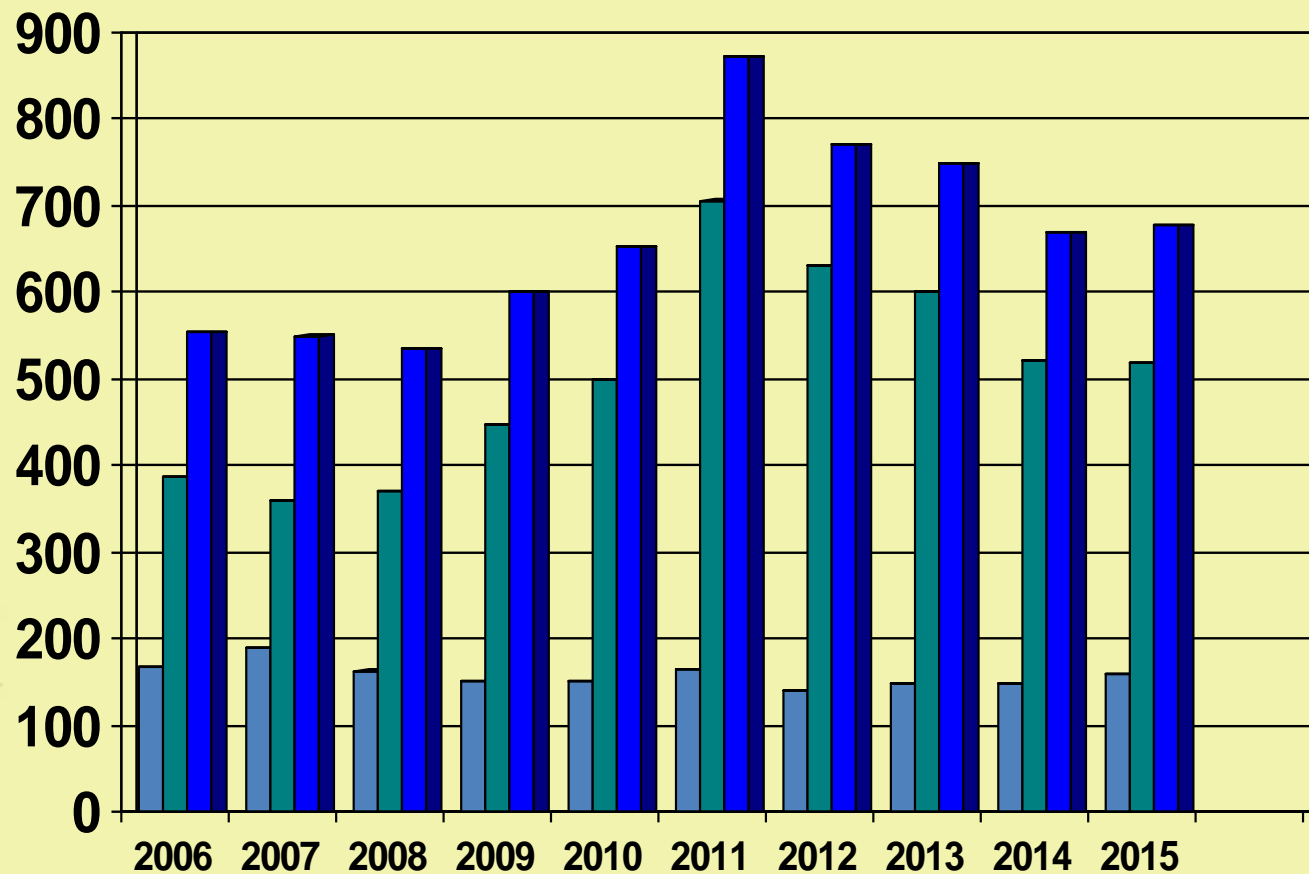


n é b i h
Termőföldtől az asztalig

ÉV	DUS kísérletben vizsgált fajta(db)		
	fajtajelölt	referencia	összesen
2006	166	387	555
2007	190	360	550
2008	165	371	536
2009	152	448	600
2010	152	500	652
2011	165	706	871
2012	140	630	770
2013	148	601	749
2014	148	522	670
2015	159	519	678



A DUS kísérletekben vizsgált fajták számának alakulása (2006-2015)



f.jelöltek referenciák összesen

A homogenitás értékelése a különféle kalászos gabona fajoknál



- 1. - árpa, durum búza, zab 0,1% (5 idegen típusú 2000-ből)
- 2. - búza 0,3% (10 idegen típusú 2000-ből)
- 3. - tritikálé 0,6% (18 idegen típusú 2000-ből)

- A kalászutódsorok értékelése nem változott
 - - legfeljebb 3 idegen sor 100-ból;
 - - a sor idegennek tekintendő, ha benne egy vagy annál több eltérő típusú növény van;
 - - kivételt képez a tritikálé (legfeljebb 6 idegen sor 100-ból).





A homogenitás alakulása az őszi kalászosok DUS kísérleteiben 2015.

Vizsgált fajtajelöltek		Megfelelt	Részben felelt meg	Nem felelt meg
<u>2.éves</u>	db	29	8	4
	%	70,8	19,5	9,7
<u>1.éves</u>	db	50	27	1
	%	64,1	34,6	1,3
<u>Összes</u>	db	79	35	5
	%	66,4	29,4	4,2

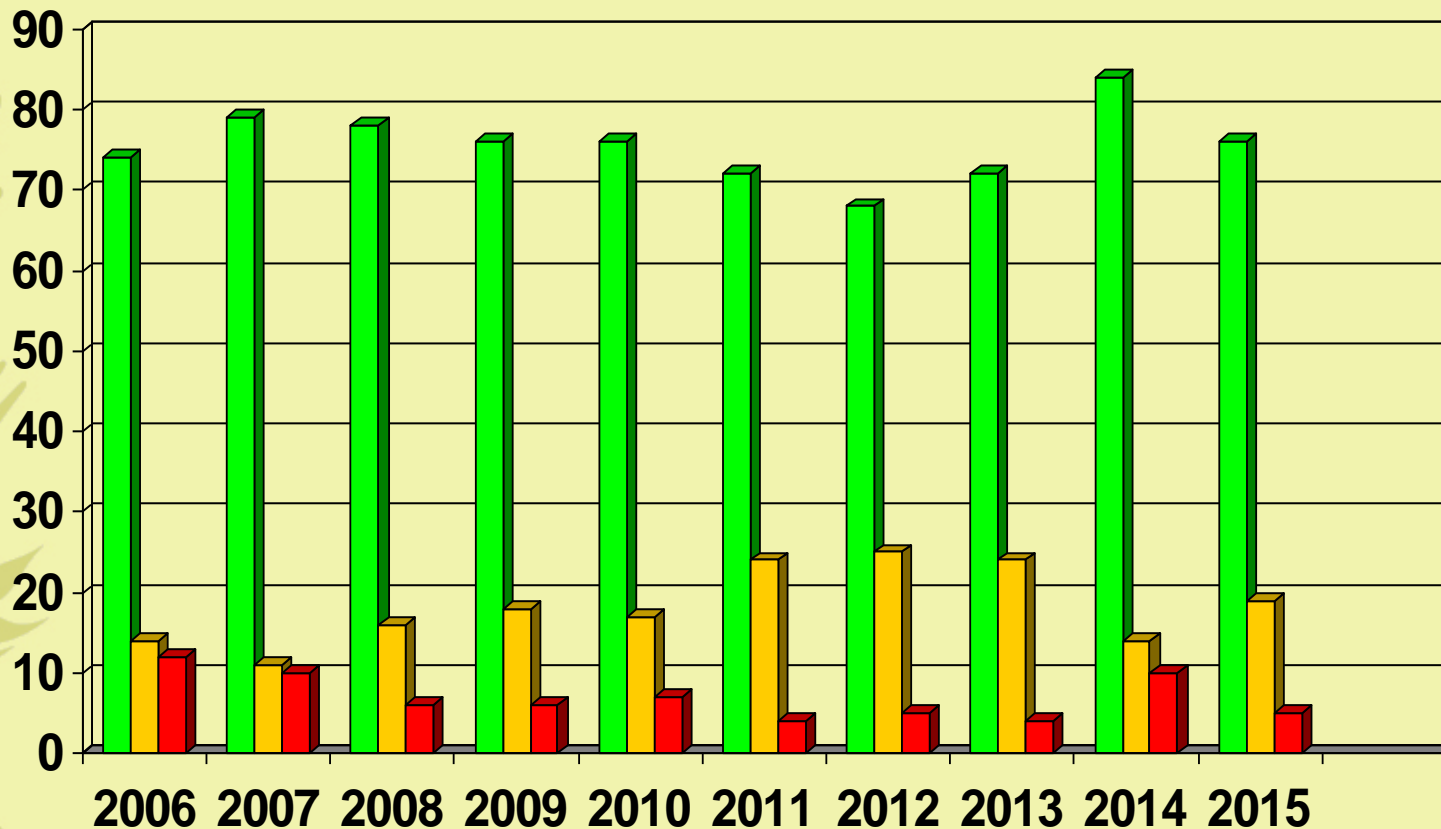


A homogenitás alakulása a őszi búza DUS kísérletekben, 2006-2015. (%)

Év	Megfelelt	Részben felelt meg	Nem felelt meg
2015	76	19	5
2014	84	14	10
2013	72	24	4
2012	68	27	5
2011	72	24	4
2010	76	17	7
2009	76	18	6
2008	78	16	6
2007	79	11	10
2006	74	14	12



A homogenitás alakulása az őszi búza DUS kísérletben (%) 2006-2015



■ megfelelt ■ részben ■ nem



Gyakoribb homogenitási problémák



- **Árpa:**

- kalászolási idő
- kalász sorossága
- növény magasság
- **aleuron réteg színe**
- életforma
- antociánosság

- **Búza:**

- koleoptil antociános színeződése
- viaszosság
- kalászolási idő
- szálkás tövek a szálkacsonkos fajtában és fordítva
- szálkacsonk hossza
- növény magasság
- szalma metszet



Gyakoribb homogenitási problémák



– **Durum búza:**

- - növény magasság
- - szálka színe
- - kalász színe

Tritikálé:

- növény magasság
- kalásztartó szártag felső részének szőrözöttsége
- viaszosság
- kalászolási idő

Rozs:

- kalásztartó szártag felső részének szőrözöttsége
- viaszosság



A vizsgálati anyagok küldéséről



n é b i h
Termőföldtől az asztalig

1. Külföldön vizsgált fajoknál:

Tavaszi árpa, tavaszi zab, rozs, tritikálé:

- **vetőmag küldés:** a nemesítőtől közvetlenül a külföldi társhatósághoz(UKZUZ, COBORU)
- **vetőmag mennyiség:**
 - bejelentéskor:** csak a vizsgálati mennyiség a társhatósághoz
 - regisztráláskor:** a letéti mennyiség a NÉBIH-hez

2. Magyarországon vizsgált fajoknál:

Búza, durum búza, tönköly búza, őszi árpa, őszi zab:

- **vetőmag mennyiség:**
 - bejelentéskor:** csak a vizsgálati mennyiséget kell küldeni a teljesítményre küldendő vetőmaggal;
 - regisztráláskor:** a letéti mennyiség küldendő (az előterjesztés évében);





3. Etalon minta küldése:

Esetei:

- **rossz csírázóképeség (75 % alatt)**
- **kevés vetőmagmennyiség:** (a TT levő mennyiség nem elég az egy évben, két helyen beállítandó kísérlethez; 0,75 kg)
- **EU-s Társhatóság kérésére egy nagyobb mennyiségű vetőmagmintát kell küldenünk;**

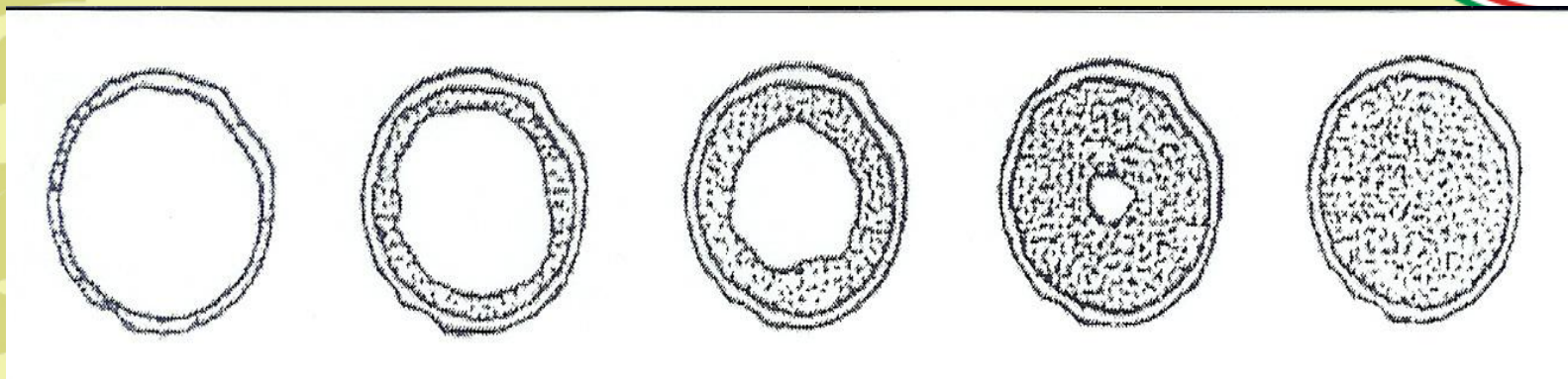
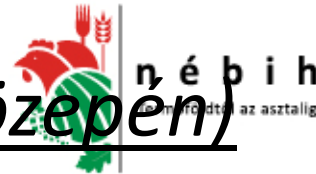
4. Egyéb problémák:

- ÁEM (1 éves DUS, bejelentés 2 évvel a lejárát előtt **F405** – 5 pontja)
- Életforma/járó jelleg
- Közlemények/az eredményekről *(mivel a tulajdonságok felvételezése folyamatban van, a közölt adatok csak (!) jelen időpontra vonatkoznak; nem véglegesek.)*



10. Tulajdonság

Szalma: metszet (az első internódium közepén)



1.nagyon vékony 3.vékony 5.közepes 7.vastag 9.nagyon vastag

1.vékony

2.közepes

3.vastag

Életforma



n é b i h
Termőföldtől az asztalig



Életforma



n é b i h
Termőföldtől az asztalig



Az életforma értékelése



- Őszi típus a növények legfeljebb az Eucarpia decimális kód 45. stádiumát (*zászló-levélhüvely megduzzadt*) érték el.
- Átmeneti típus a növények túljutottak az Eucarpis decimális kód 45. stádiumán -és szabályként túljutottak a 75. (*tejes-érés*) stádiumon- és legfeljebb a 90-es stádiumot érték el.
- Tavaszi típus a növények túljutottak az Eucarpia decimális kód 90. (*teljes érés*) stádiumán.





n é b i h
Termőföldtől az asztalig





Köszönöm megtisztelő figyelmüket!