



n é b i h
Termőföldtől az asztalig

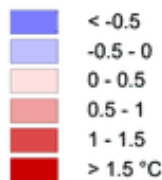
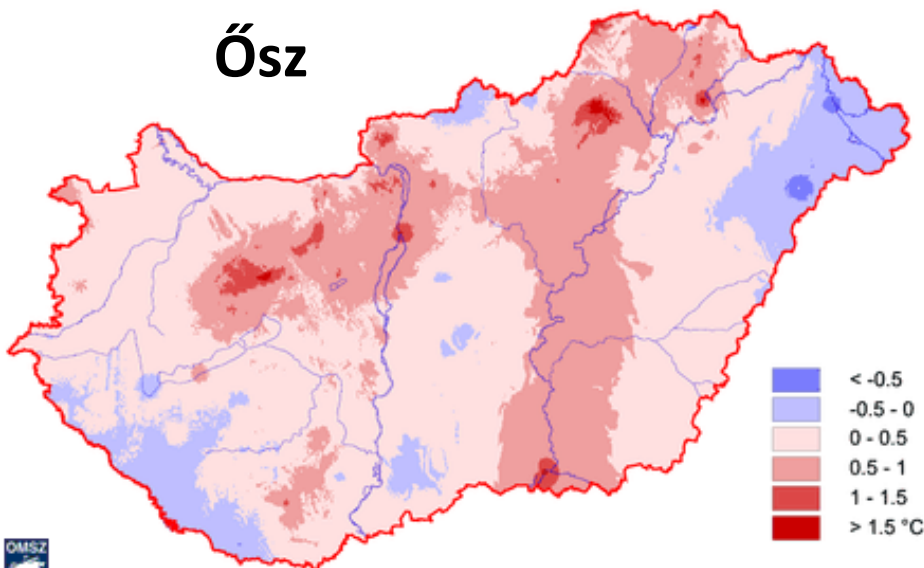
Őszi kalászosok (őszi búza, tritikálé, tönkölybúza) gazdasági értékvizsgálata és növénykórtani eredményei 2012

NÉBIH

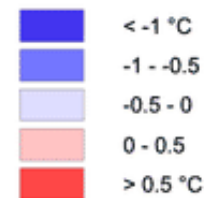
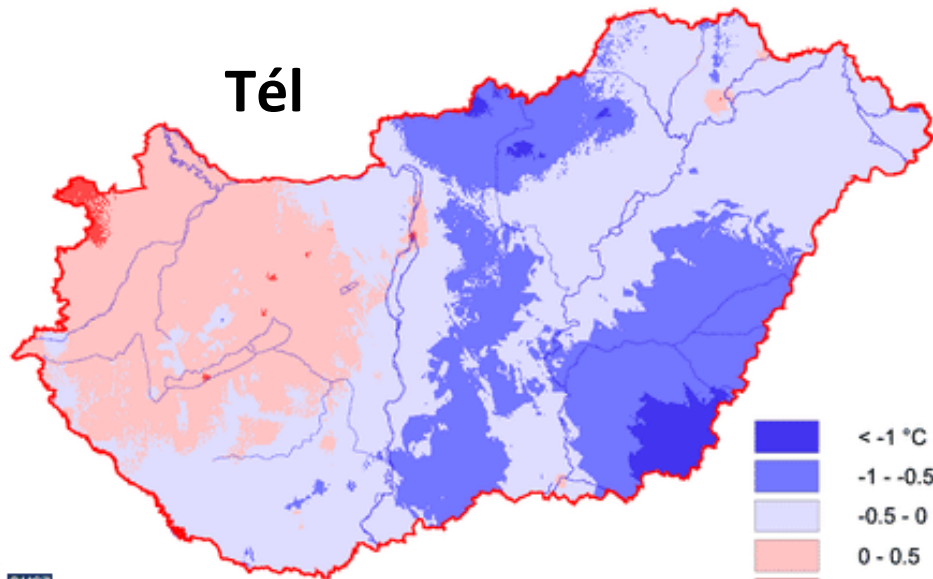
Növénytermesztési és Kertészeti Igazgatóság

Szántóföldi Növények Fajtakísérleti Osztály

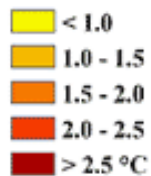
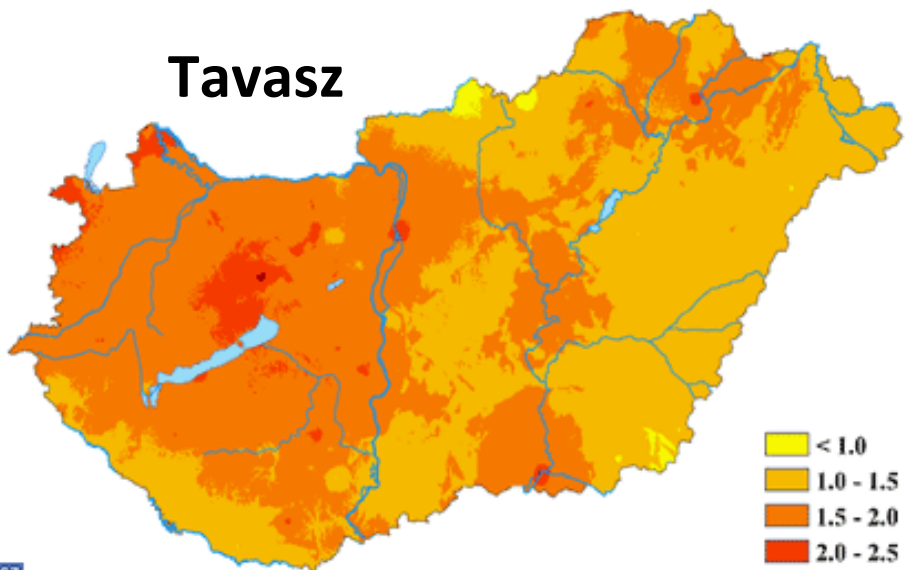
Ősz



Tél



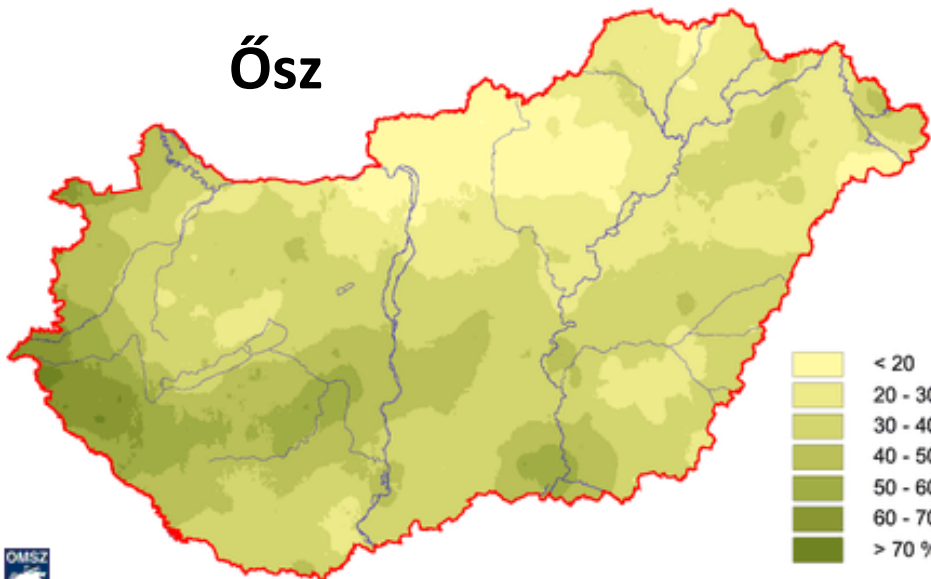
Tavaszi



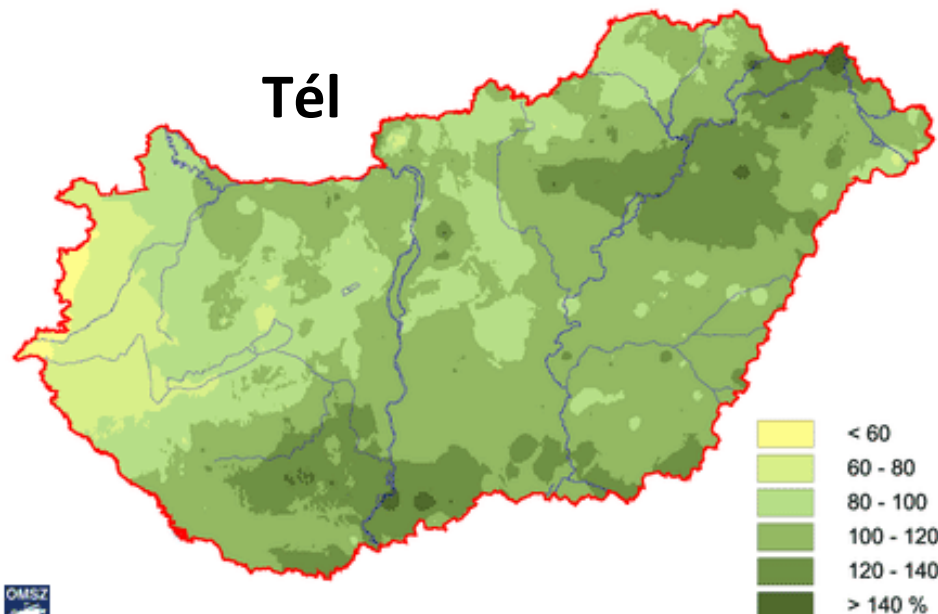
**Havi átlaghőmérséklet
eltérése a sokéves átlagtól**

2011 szeptember – 2012 június

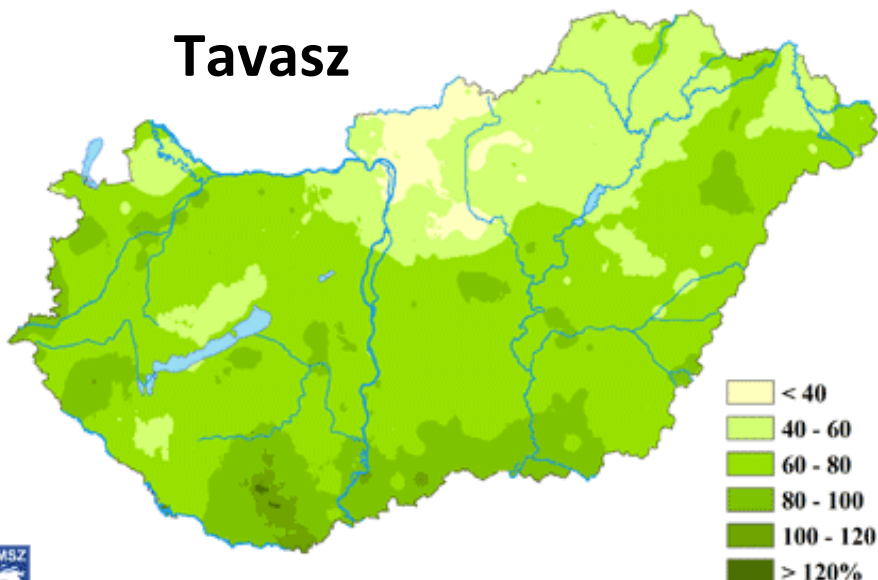
Ősz



Tél



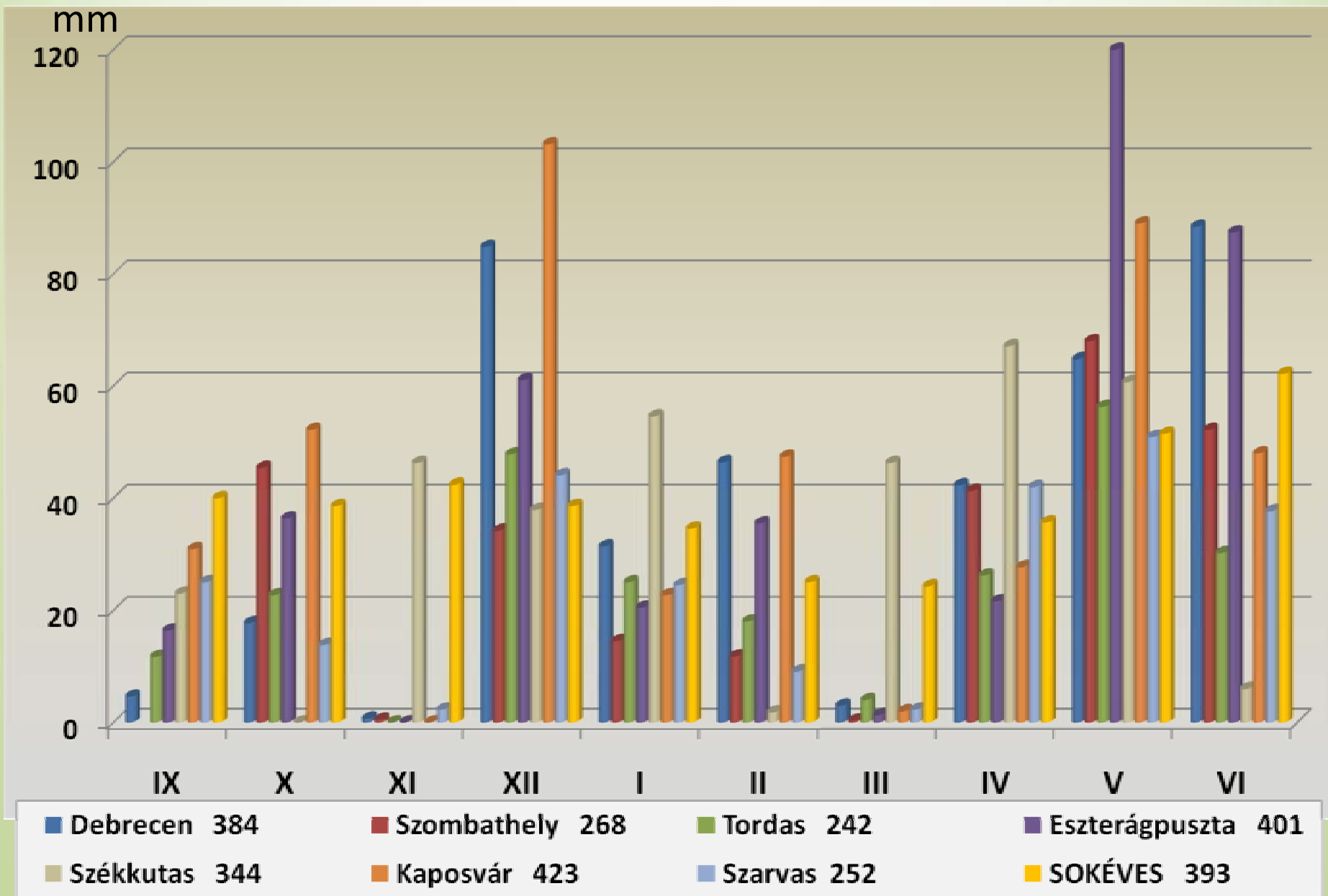
Tavaszi



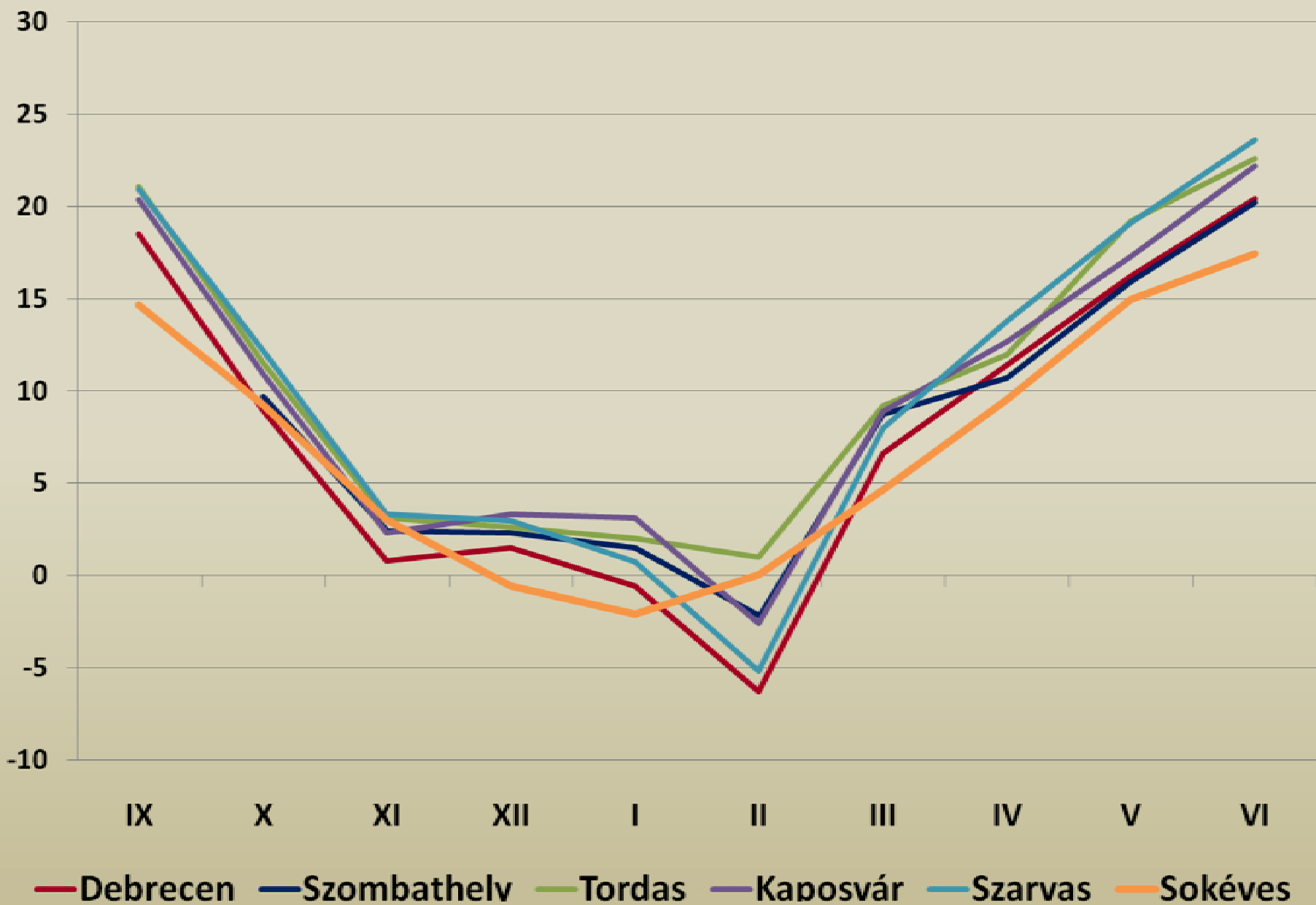
Havi csapadékmennyiség eltérése a sokéves átlagtól

2011 szeptember – 2012 június

Csapadékmennyiség eloszlása állomásonként 2011-2012



Középhőmérséklet adatok 2011-2012 (°C)





n é b i h

Termőföldtől az asztalig

Őszi kalászosok növénykórtani eredményei, 3. éves fajtajelöltek összesített eredménye

Összeállította:

Poós Bernát

Birtáné Vas Zsuzsanna

(2010-11 adatai Hertelendy Péter)

Kórtani szempontból „rossz” év

VCU kísérletekben minimális fertőzés

Provokációs kísérletek jelentősége (Röjtökmuzsaj)



Árpa: lisztharmat (*Blumeria graminis f.sp. hordei*)

hálózatos lev. folt. (*Drechslera teres*)

Búza: lisztharmat (*Blumeria graminis f. sp. tritici*)

szárrozsa (*Puccinia graminis*)

sárga lev. folt. (*DTR*)

fuzárium (*Fusarium graminearum*)

Tönköly, tritikálé: lisztharmat, szárrozsa, sárga lev.folt.

Őszi árpa

Provokációs kísérletek eredményei

Lisztharmat (*B. graminis f.sp. hordei*)

I/A átl. 14,5% (0-50%)

II/A átl. 11% (0-50%)

Hálózatos levélfoltosság (*Drechslera teres*)

I/A átl. 40% (20-55%)

II/A átl. 41% (20-57%)

Hálózatos levélcsíkoltság (*D. graminea*) minimális



Őszi árpa – 3. éves fajtajelöltek

Előterjesztésben szereplő adatok

Lisztharmat – 3 év átlaga

Hálózatos lev. folt. – 3 év

Levélrozsdá – 1 év (táj. jell.)

Rinhospóriumos foltosság – 1 év (táj. jell.)

Barna levélfoltosság -1 év (táj. jell.)

Kórtani szempontból negatív előterjesztésre kerülő
fajtajelölt nincs

Őszi búza, lisztharmat (*Blumeria graminis f.sp. tritici*)

Kötelezően vizsgálandó

VCU

Korai: max. 2

Középérésű: 2

Középkései: 2

Provokáció (Rm.)

Korai: 6

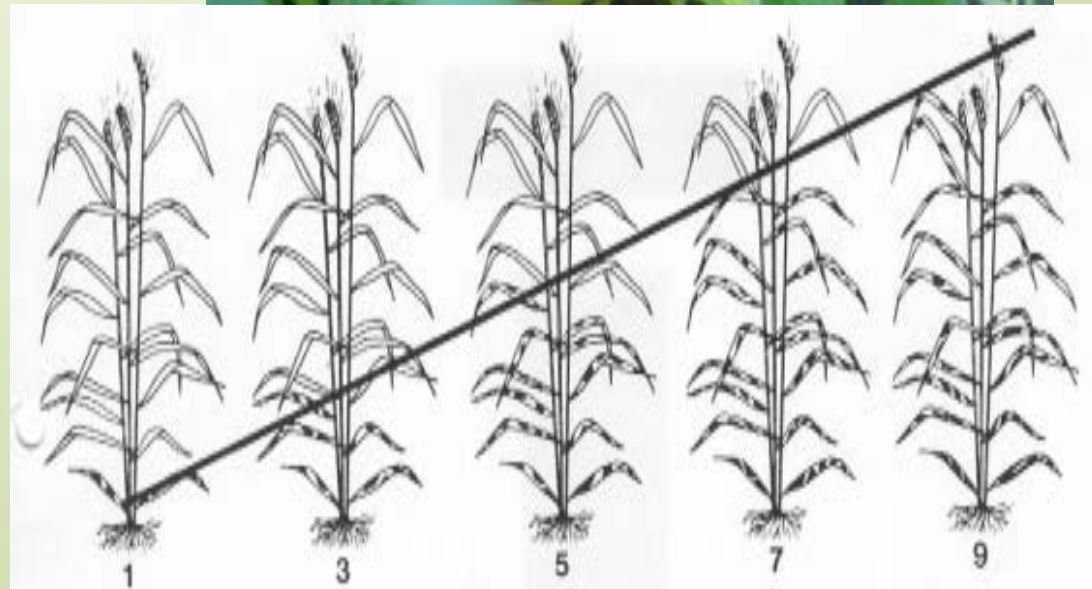
Középérésű: 7

Középkései: 6

3. Éves fj-k.

5 - 3fj +1 tritikálé (táj.jell.)

4 - 1fj



Őszi búza, szárrozsdá (*Puccinia graminis*)

Tájékoztató jellegű, de
kötelezően vizsgálandó
Kockázat miatt fontos (UG99)
Provokációs kísérlet
Idén kiváló fertőző anyag

I/A átl. 34,5% (0-85%)

II/A átl. 31,5% (0-75%)

III/A átl. 41% (0-88%)

3. Éves fj-k:

5 – 2 fj.



Őszi búza, sárga levélfoltosság (*Drechslera tritici-repentis*)

Tájékoztató jellegű adat

Röjtökmuzsaj

I/A átl. 38% (17-55%)

II/A átl. 35% (15-57%)

III/A átl. 36% (22-50%)

3. éves fj-k: **4** – 1 fj



Levéltrozsa (*P.recondita*)

országban 1 hely...

3. éves fj-k:

5 – 1 fj, **4** – 2 fj.

Őszi búza 3. éves jelöltek

Előterjesztésben szereplő adatok

Lisztharmat – 3 év átlaga

Levélrozsdá – 2 év átlaga

Fuzárium – 2 + 1 év adatai (táj. jell.)

Szárrozsdá – 3 év átlaga (táj. jell.)

DTR – 3 év átlaga (táj. jell.)

Kórtani szempontból 5 fajta nem éri el a metodika által támogatott követelményeket



Őszi búza, tritikálé, tönkölybúza gazdasági értékvizsgálat eredményei

Összeállította:

Poós Bernát

Pécs Márton

Beltartalmi eredmények: Juhász Zsuzsanna

(2010-11 adatai Dr. Czirák László)

Országos betakarítási adatok 2012 – Őszi búza

Megye	Betakarított terület (ha)	Termésátlag (Kg/ha)	Össz. termés (t)
Baranya	51 751	5 070	262 378
Fejér	68 980	3 753	258 882
Győr-Moson-Sopron	62 410	3 904	243 649
Komárom-Esztergom	31 085	3 422	106 373
Somogy	45 206	4 463	201 754
Tolna	46 648	4 466	208 330
Vas	38 903	4 012	156 079
Veszprém	29 780	3 420	101 848
Zala	26 816	4 549	121 986
DUNÁNTÚL	401 579	4 137	1 661 278
Bács-Kiskun	72 134	3 805	274 470
Békés	101 100	3 837	387 921
Csongrád	70 750	3 710	262 483
Hajdú-Bihar	64 788	4 088	264 853
Jász-Nagykun-Szolnok	137 443	3 177	436 656
Pest és Főváros	63 652	2 929	186 437
Szabolcs-Szatmár-Bereg	30 551	3 412	104 240
ALFÖLD	540 418	3 547	1 917 060
Borsod-Abaúj-Zemplén	67 001	3 697	247 703
Heves	54 060	2 668	144 232
Nógrád	15 227	2 012	30 637
ESZAK-	136 288	3 101	422 572
MAGYARORSZÁG	1 078 285	3 710	4 000 909

Országos betakarítási adatok 2012 - Tritikálé

Megye	Betakarított terület (ha)	Termésátlag (kg/ha)	Össz. termés (t)
Baranya	1 671	4 660	7 787
Fejér	3 412	3 567	12 171
Győr-Moson-Sopron	5 080	3 704	18 816
Komárom-Esztergom	1 583	3 079	4 874
Somogy	9 189	4 004	36 793
Tolna	3 264	3 966	12 945
Vas	2 932	3 216	9 429
Veszprém	5 000	3 280	16 400
Zala	2 790	3 630	10 128
DUNÁNTÚL	34 921	3 704	129 343
Bács-Kiskun	21 445	2 940	63 048
Békés	2 800	3 680	10 304
Csongrád	7 920	3 090	24 473
Hajdú-Bihar	4 834	4 276	20 670
Jász-Nagykun-Szolnok	4 839	3 281	15 877
Pest és Főváros	11 118	2 783	30 941
Szabolcs-Szatmár-Bereg	13 880	2 528	35 089
ALFÖLD	66 836	2 998	200 402
Borsod-Abaúj-Zemplén	5 502	3 809	20 957
Heves	2 340	2 343	5 483
Nógrád	1 532	1 584	2 427
ÉSZAK –	9 374	3 079	28 866
MAGYARORSZÁG	111 131	3 227	358 611

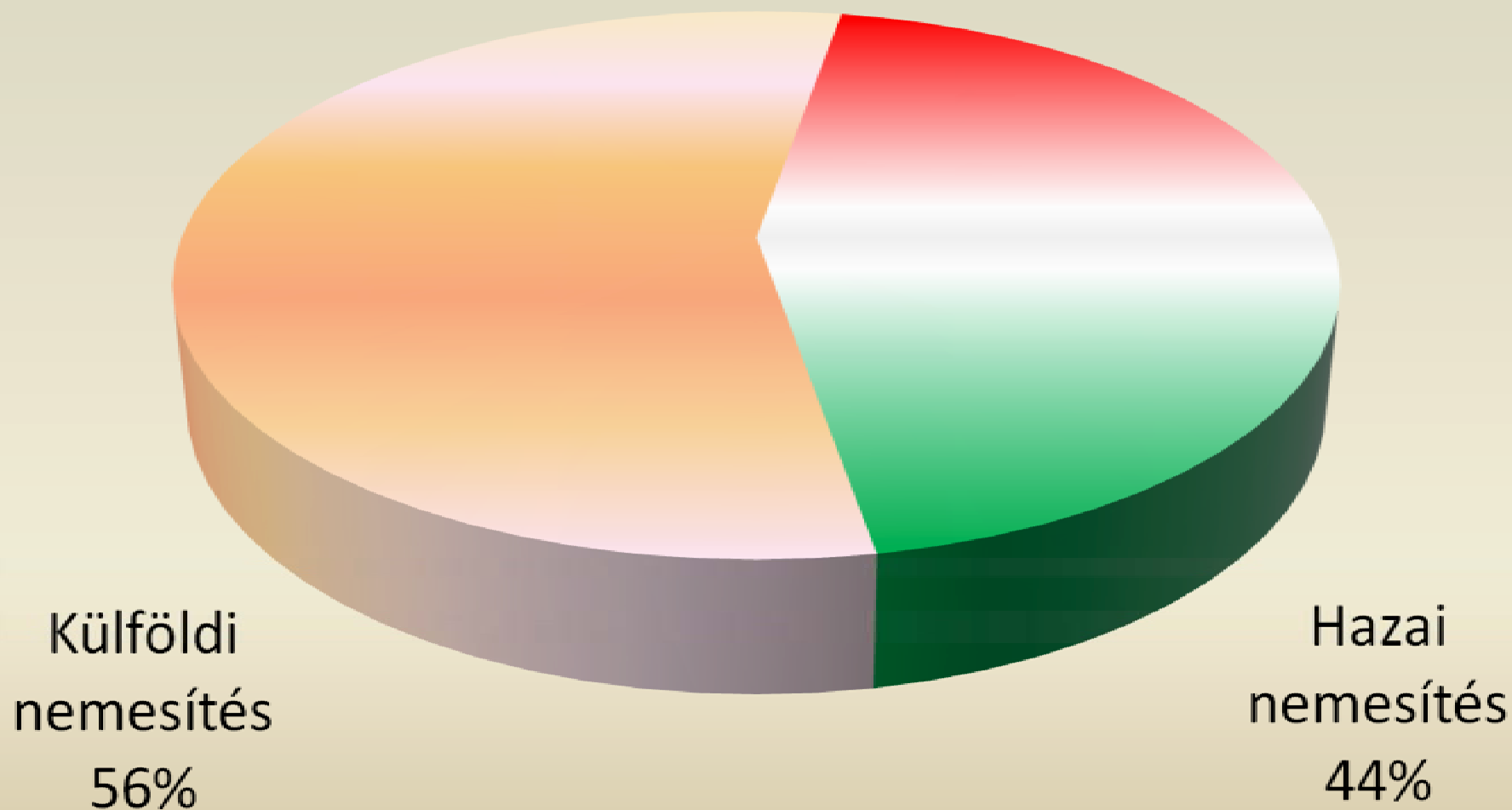
VCU kísérletekben szereplő fajtajelöltek megoszlása fajonként

	Őszi búza	Ő. tritikálé	Tönkölybúza
fajtajelölt	105	7	1
EU listás	4		
összesen	109	7	1
1. éves	54	1	1
2. éves	37	3	
3. éves	18	3	
<i>standard</i>	<i>11</i>	<i>3</i>	<i>2</i>

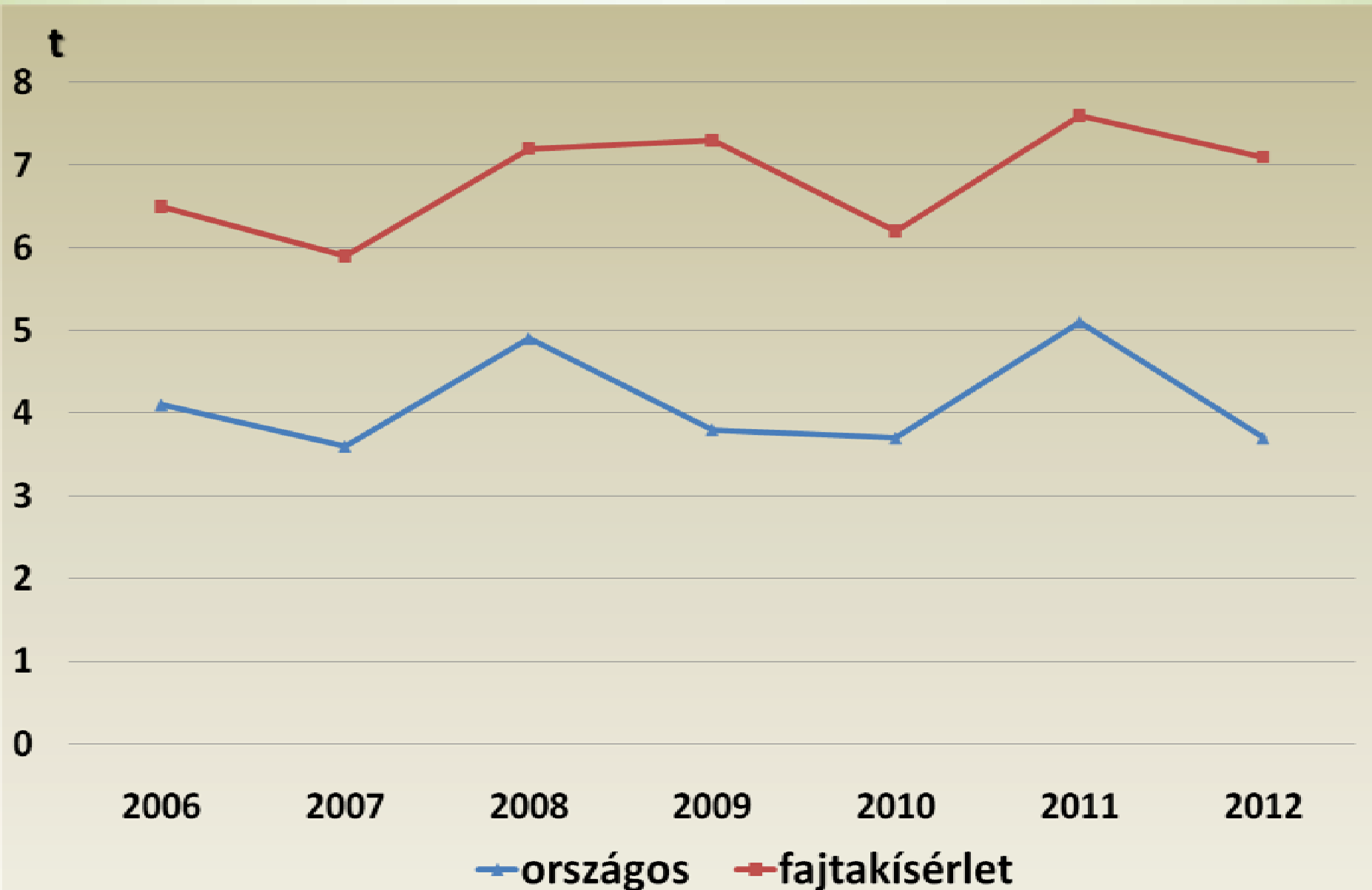
Őszi búza fajtabejelentők

Gabonakutató Nonprofit Kft. Szeged	18
Saaten-Union	17
Debreceni Egyetem AGTC KIT Karcag	16
MTA Mg. Kut. Int. Martonvásár	14
Limagrain Central Europe SE	12
Saatbau Linz	10
Karintia Kft.	5
Agromag Kft.	4
Hungaroseed Kft.	4
Isterra Seeds	3
Caussade Semences	2
Syngenta	2
RAGT Vetőmag Kft.	1
Egyéb EU	1
Összesen	109

Őszi búza fajtakísérletben szereplő fajtajelöltek eredete



Őszi búza Termésátlagok alakulása 2006-2012





Szemtermés eredmények



Több év átlagában nem érik el a st. átlagot

	3. éves	2. éves
korai	3	5
középérésű	3	6
középkései	0	4

Korai csoport: javító búza esélyes 1 fajta, st. fajta (GK Ati) átlaga fölött, de 98%



Szántóföldi kifagyás – Debrecen 2012.

Zord napok száma: **15** (napi minimum -10°C alatt)

Hóesés 2 alkalommal, összesen **40 cm**

Hóesés után azonnal hófúvás

3nap a minimum -18°C alatt

Szántóföldi kifagyás és a fitotronból származó adatok összefüggés vizsgálatának eredménye

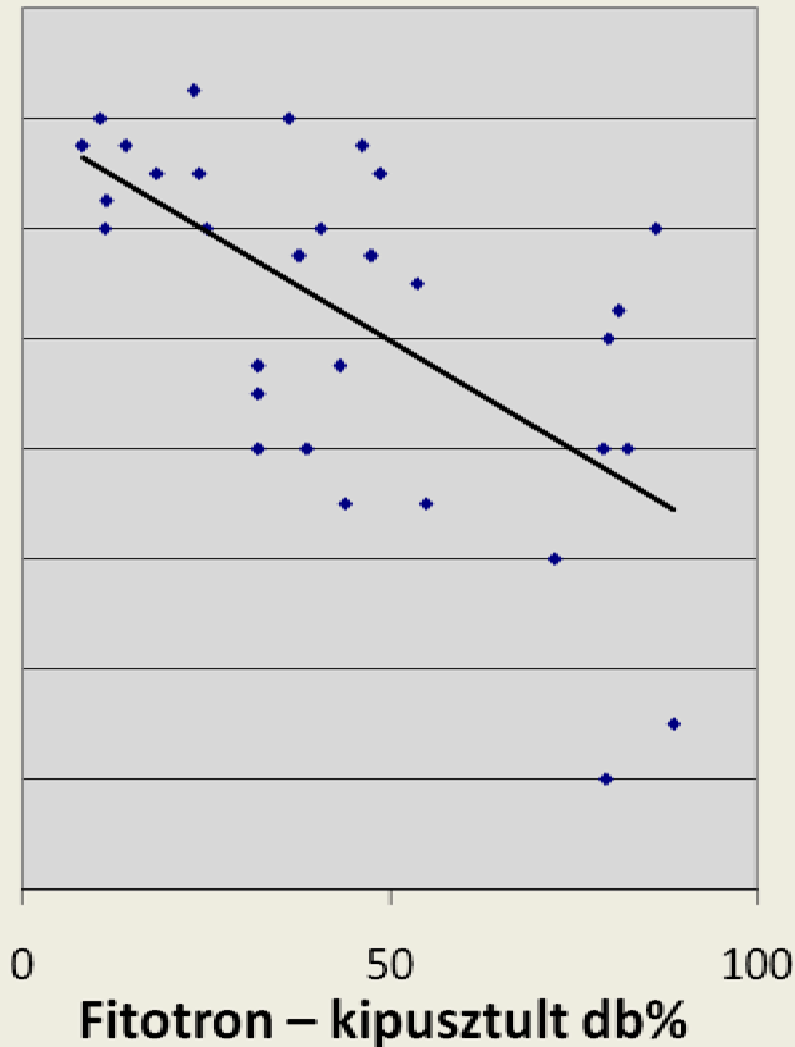
3. éves fajták: **R = 0,65** (közepes)

2. éves fajták: **R = 0,6** (közepes)

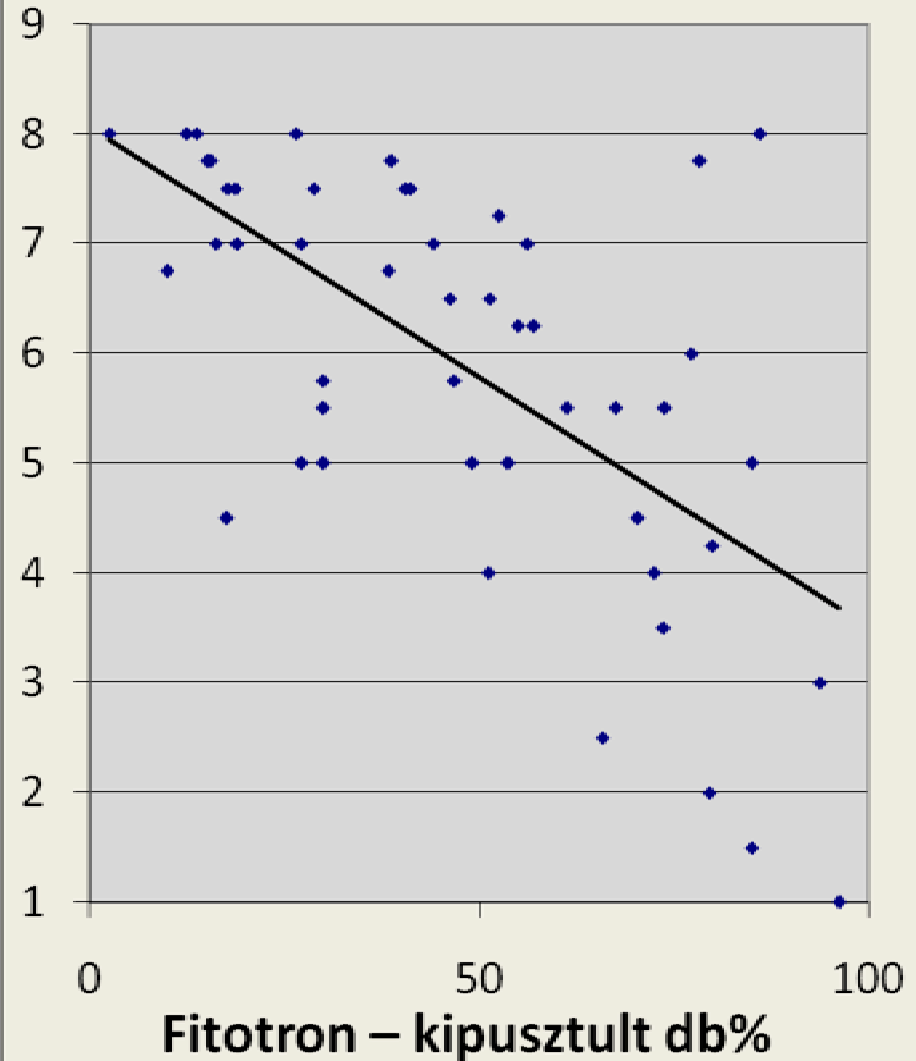
Szántóföldi kifagyás és a fitotronból származó adatok összefüggés-vizsgálata

3. évek

Szabadföldi kifagyás bonitált értéke



2. évek



3. évesek		
	<u>fitotron</u>	<u>szabadföld</u>
korai	0	2
középérésű	1	2
kései	1	0
2. évesek		
korai	5	6
középérésű	0 (5)	5
kései	1	1
<i>összesen</i>	<i>8 (13)</i>	<i>16</i>

Szántóföldi kifagyás **tájékoztató jellegű** adatként szerepel az előterjesztés anyagában

Őszi búza beltartalmi adatok 2010-2011

Javító búza: esélyes fajtajelölt 1 db

ahol a szabvány szintet nem éri el,
ott a min.st. értéke fölött van

Malmi búza:

malmi III. kategória alsó határa

sikérmennyiség: 26%

sikérterület (mm): 3 – 8

korai csoport: 4 fajta

középérésű: 1 fajta

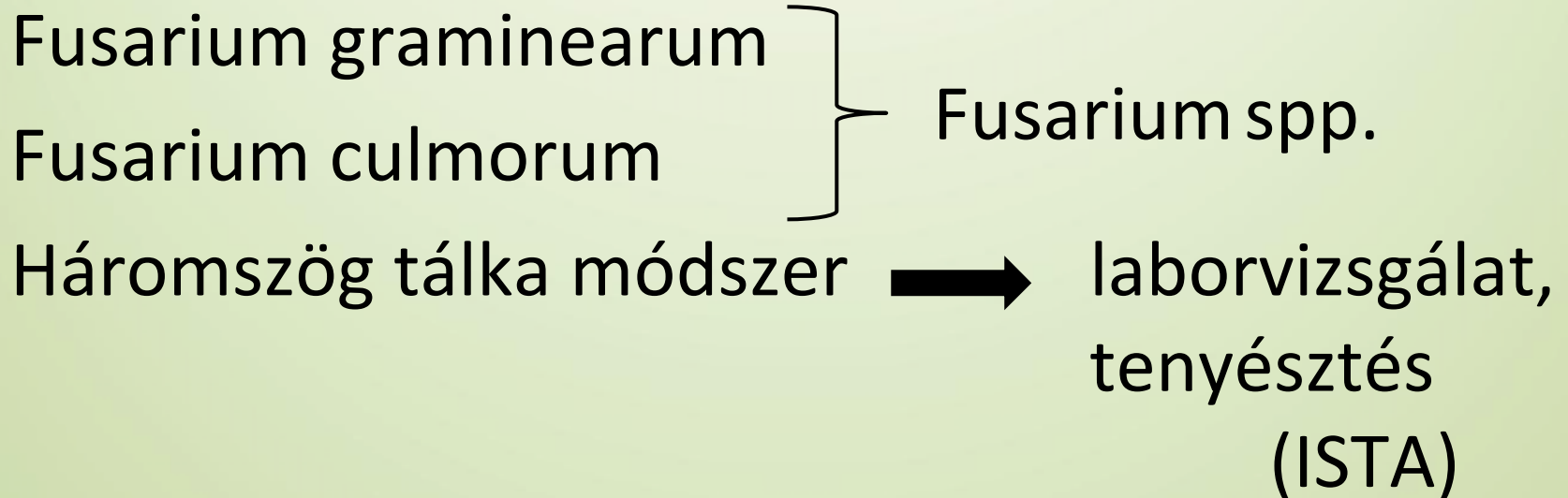
középkései: 2 fajta

nem éri el a szabvány szintet és a st. átlagot sem



Metodikai változások - tervezet

Fuzárium fertőzöttség vizsgálat



„Járó” búza gazdasági értékvizsgálat

DUS tulajdonságot állapít meg

Gazdasági értékvizsgálat nélkül feltűntetni nem lehet

Terv:

(1) Bejelentő íven külön feltűntetni

(2) 2 éves vizsgálati ciklusban tavaszi búza kísérlet, tavaszi búza standardokkal

(3) Ha az őszi búza kísérlet mellett ebben is pozitív, akkor elismerhető ebben a formában is

Fontos tudnivalók, határidők

63/2012 VM r.: „rendszeresen ismétlődő hatósági eljárások esetén külön elszámolási rend”

Megállapodást a **bejelentő ívhez csatolni!!!**

(egy bejelentő évente 1X)

Bejelentési határidő: szeptember 10.

Vetőmag beküldési hat. idő: szeptember 20.

8 vizsgálati hely – 20 kg

Standardok szintén, érécsoportonként!!!

Csávázatlanul

**Köszönöm a megtisztelő
figyelmet!**

